

أولاً: المؤشرات المالية

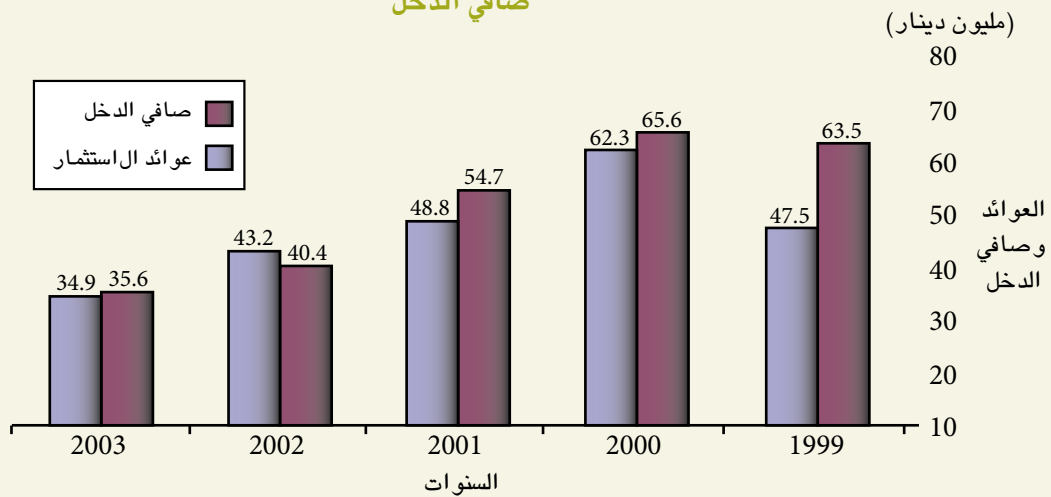
جدول رقم (1)
حقوق الخاضعين وصافي الدخل وعوائد الاستثمارات (مليون دينار)

عوائد الاستثمار	صافي الدخل المحول	حقوق الخاضعين	السنوات
47.5	63.5	739	1999
62.3	65.6	803.2	2000
48.8	54.7	857.5	2001
43.2	40.4	980	2002
34.9	35.6	1.084	2003

حقوق الخاضعين

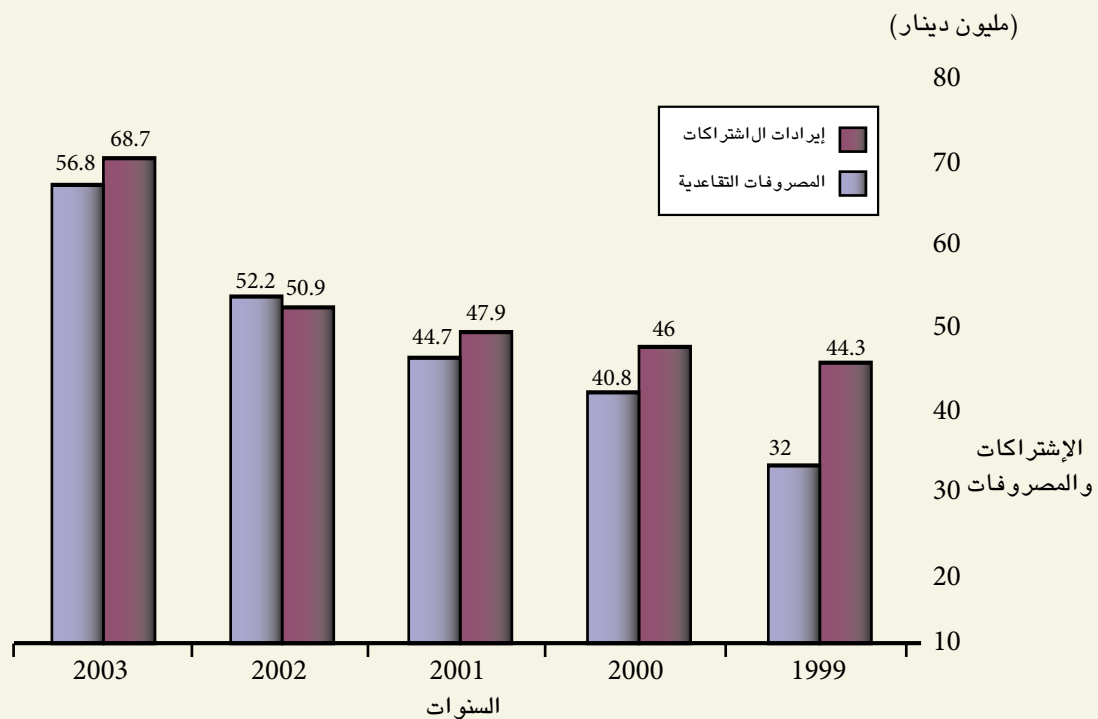


صافي الدخل



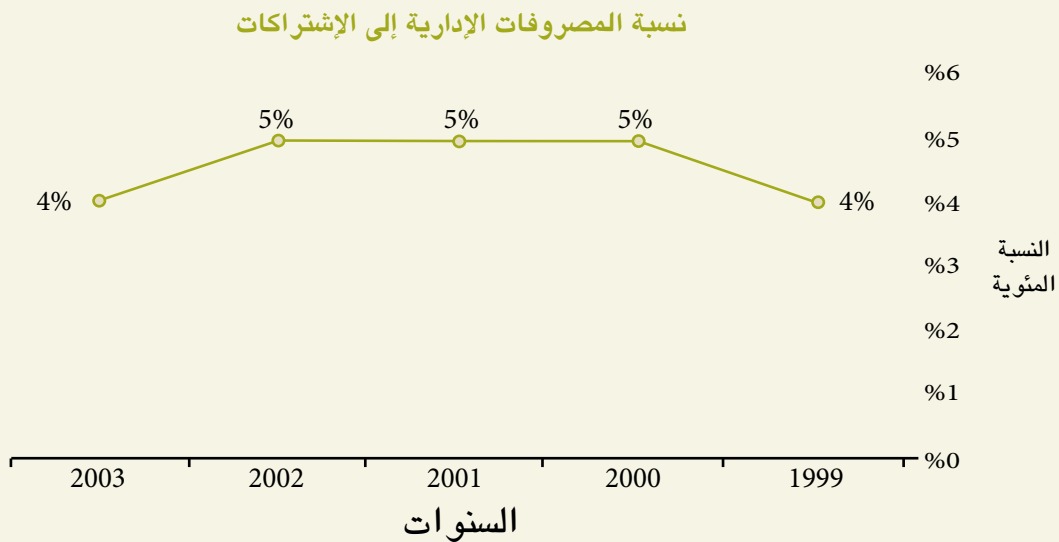
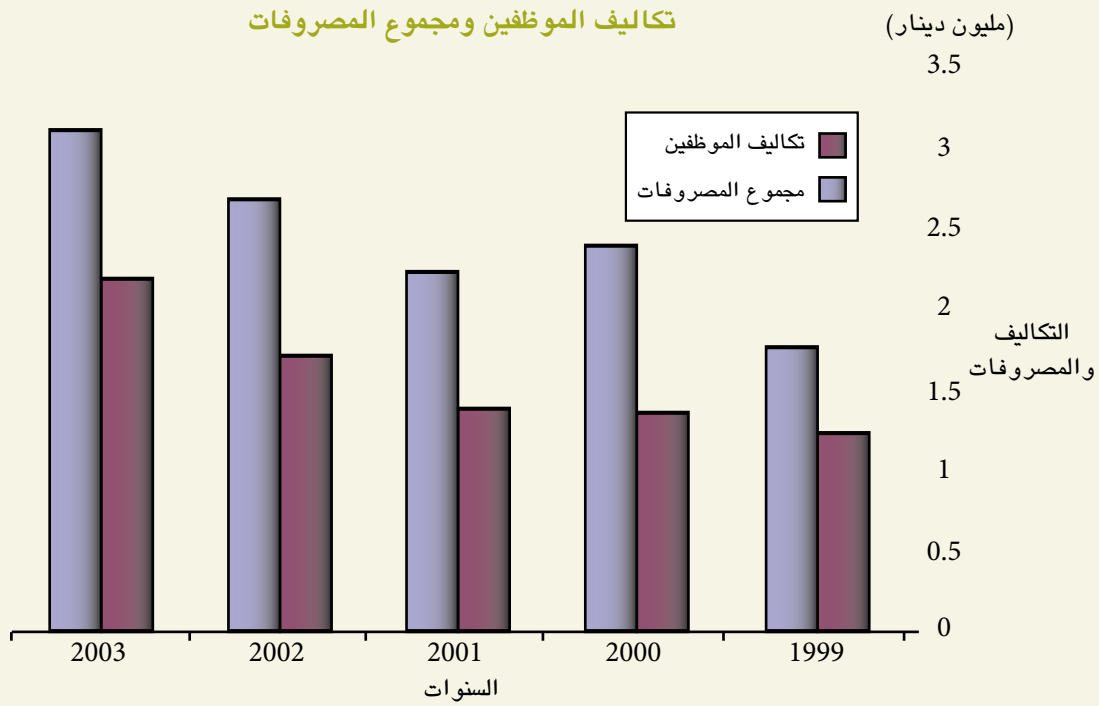
جدول رقم (2)
إيرادات الاشتراكات والمصروفات التقاعدية (مليون دينار)

المصروفات التقاعدية	إيرادات الاشتراكات	السنوات
32	44.3	1999
40.8	46	2000
44.7	47.9	2001
52.2	50.9	2002
65.8	68.7	2003



جدول رقم (3)
المصروفات الإدارية (بالدينار)

السنوات	تكاليف الموظفين	المواد المستهلكة والخدمات	الاستهلاك والمصروفات المتنوعة	مجموع المصروفات
1999	1.232.757	298.441	225.393	1.756.591
2000	1.368.686	455.968	566.437	2.391.091
2001	1.400.899	345.365	496.701	2.242.965
2002	1.725.993	639.671	329.485	2.695.149
2003	2.216.225	543.660	354.263	3.114.148



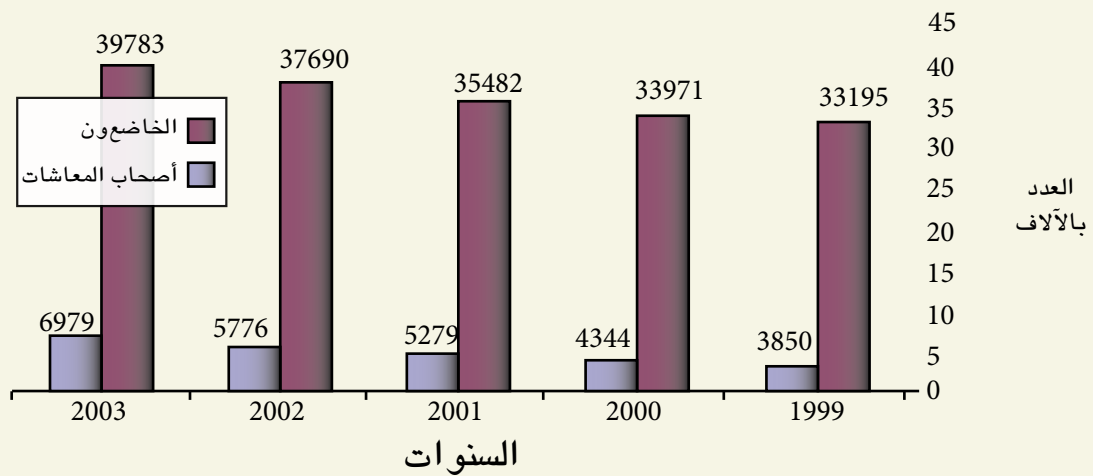
ثانياً: المؤشرات التقاعدية

جدول رقم (1)

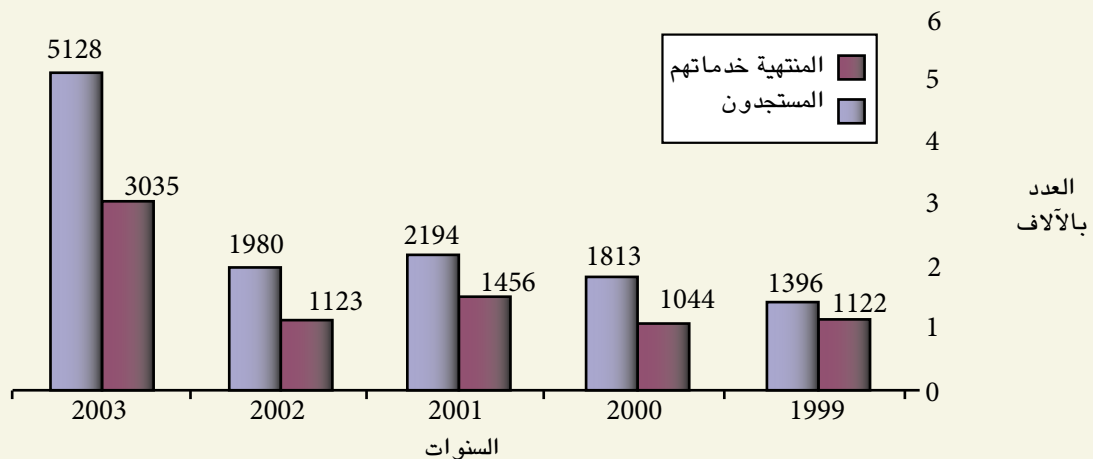
عدد الموظفين الخاضعين والمستجدين والمنتبهة خدماتهم وأصحاب المعاشات الخاضعون للقانون رقم (13) لسنة 1975 - التقاعد المدني

السنوات	عدد الخاضعين	عدد المستجدين	عدد المنتبهة خدماتهم	عدد أصحاب المعاشات
1999	33195	1396	1122	3850
2000	33971	1820	1044	4344
2001	35482	2967	1456	5279
2002	37690	3331	1123	5776
2003	39783	5128	3035	6979

الخاضعون وأصحاب المعاشات
خلال الفترة من 1999 حتى 2003 (مدني)



الموظفون المنتبهة خدماتهم والمستجدون



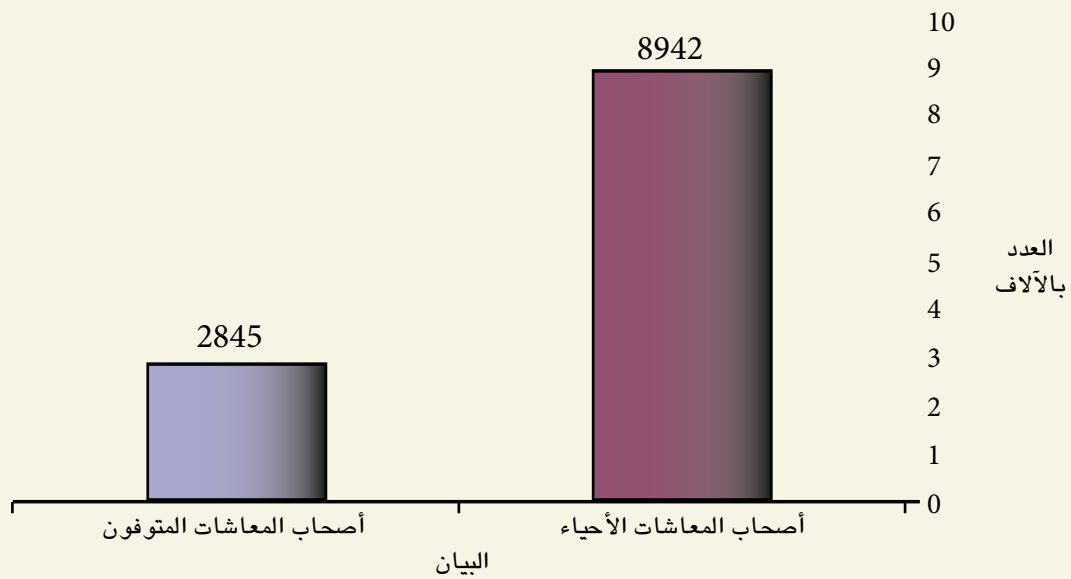
جدول رقم (2)
عدد أصحاب المعاشات الأحياء والمتوفين
ومقدار المعاشات المنصرفة عام 2003

البيان	العدد	مقدار المعاشات المنصرفة (بالدينار)	متوسط المعاش الشهري (بالدينار)
أصحاب المعاشات الأحياء	8942	35.185.039	328
أصحاب المعاشات المتوفون	2845	7.521.594	220
المجموع	11.787	42.706.633	302

يلاحظ من الجدول ما يلي:

- إن معاشات الأحياء تمثل نسبة 76% من إجمالي المعاشات المنصرفة خلال عام 2003 وتمثل معاشات المتوفين 24% من إجمالي المعاشات.
- إن مقدار معاشات الأحياء تمثل ما نسبته 82.4% وتمثل نسبة ما يعادل 82% من مجموع المعاشات المنصرفة للأحياء و18% مما صرف للمتوفين.

أصحاب المعاشات الأحياء والمتوفون



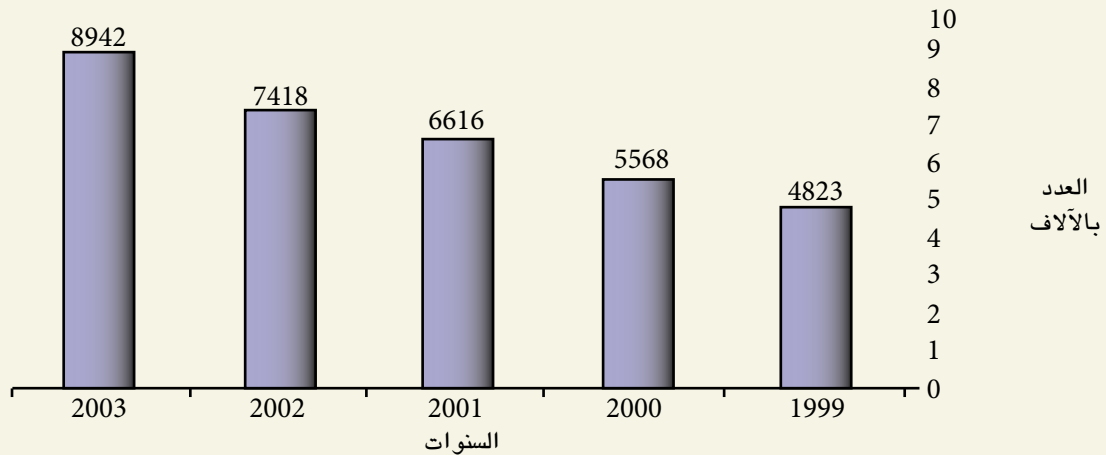
جدول رقم (3)
نمو عدد أصحاب المعاشات والمستحقين ومقدار المعاشات التقاعدية
خلال الخمس سنوات من عام 1999 إلى 2003

مقدار المعاشات (مليون دينار)	عدد أصحاب المعاشات			السنة
	عدد المستحقين عن المتوفين	عدد المتوفين	عدد الأحياء	
20.2	5678	2188	4823	1999
24.7	6088	2333	5568	2000
30.3	6411	2613	6616	2001
35.4	6822	2677	7418	2002
42.7	7169	2845	8942	2003

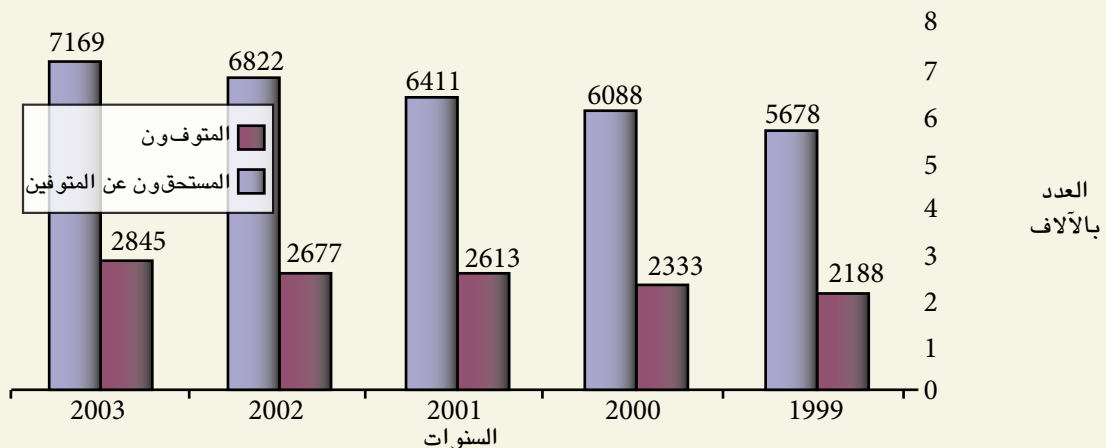
يلاحظ من الجدول ما يلي:

- بمقارنة مقدار المعاشات المنصرفة خلال السنوات الخمس الماضية يتضح لنا أن نسبة الزيادة في السنوات الأربع الأولى تكاد تكون ثابتة، بينما أرتفعت في السنة الخامسة نتيجة ارتفاع عدد اصحاب المعاشات الأحياء عام 2003 بمعدل 21% عنه في عام 2002 وبمعدل 12% عن عام 2001 وبمعدل 19% عن عام 2000 وبمعدل 15% عن 1999، ويرجع ذلك لخصخصة بعض خدمات وزارة المواصلات وبعض المرافق في وزارة شؤون البلديات والزراعة في الأعوام المذكورة. أما بالنسبة لمقدار الزيادة في عدد المتوفين فإنها لم تتعد 2% وإنبتقت نسبة مماثلة لها في الزيادة لعدد المستحقين عنهم.

أصحاب المعاشات الأحياء



أصحاب المعاشات المتوفون والمستحقون عنهم



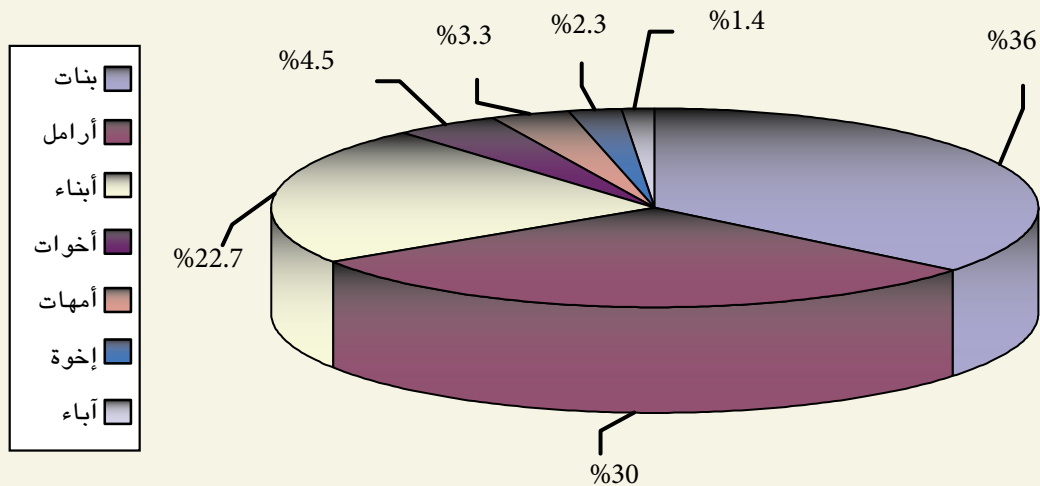
جدول رقم (4)
فئات المستحقين ومقدار المعاشات المنصرفة
ومتوسط المعاش لعام 2003

الفئة	عدد المستحقين	النسبة المئوية %	مقدار المعاشات المنصرفة (بالدينار)	متوسط المعاش (بالدينار)
بنات	2585	36	2.425.848	78
أرامل	2120	30	3.364.640	132
أبناء	1628	22.7	1.218.161	62
أخوات	326	4.5	175.674	45
أمهات	239	3.3	186.555	65
إخوة	165	2.3	79.308	40
آباء	106	1.4	66.090	52
المجموع	7.169	% 100	7.516.276	87

يلاحظ من الجدول ما يلي:

- إن عدد المستحقين من المعاش التقاعدي بلغوا 7169 مستحقاً ومستحقة .
- تمثل فئة البنات النسبة الأكبر دائماً بالنسبة لاستحقاق النصيب من المعاش حيث بلغت 36% من إجمالي المستحقين، ثم الأرامل بنسبة 30% فالأبناء بنسبة 22.7%.

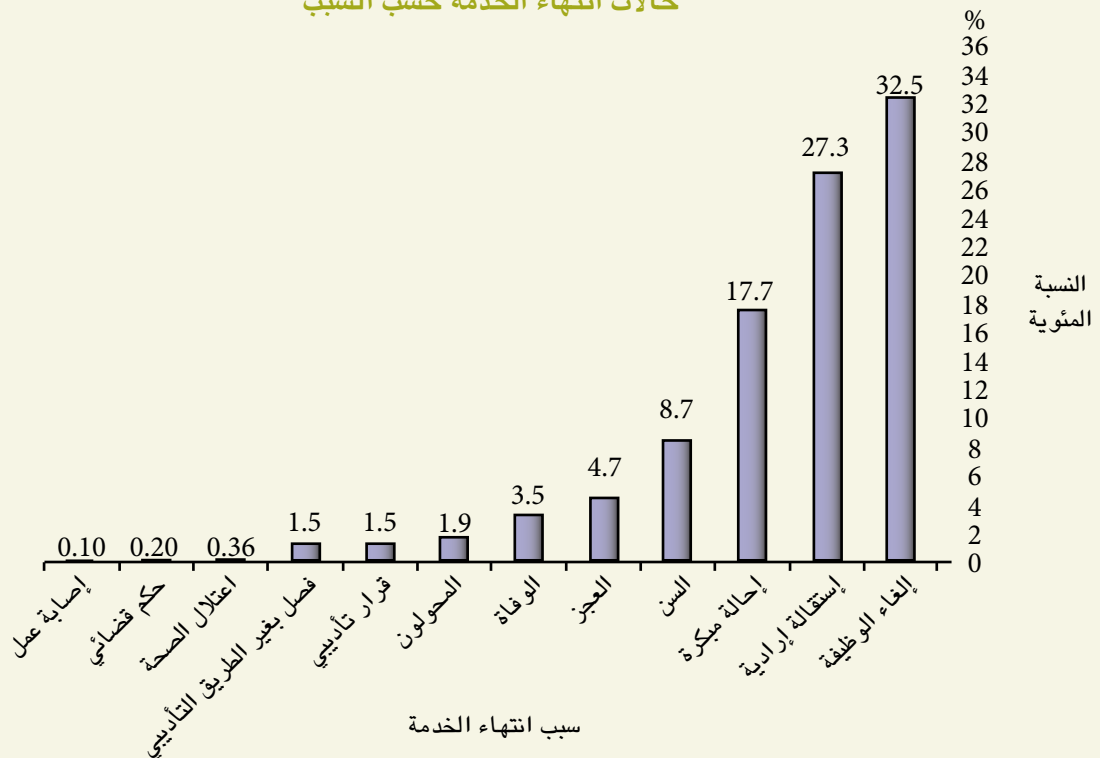
نسبة المستحقين للمعاش التقاعدي



جدول رقم (5)
حالات انتهاء الخدمة حسب سبب الإنهاء
خلال عام 2003

النسبة المئوية %	العدد	سبب انتهاء الخدمة
32.5	985	إلغاء الوظيفة
27.3	830	إستقالة إرادية
17.7	537	إحالة مبكرة
8.7	264	السن
4.7	143	العجز
3.5	107	الوفاة
1.9	58	المحولون
1.5	46	قرار تأديبي
1.5	45	فصل بغير الطريق التأديبي
0.36	11	اعتلال الصحة
0.20	6	حكم قضائي
0.10	3	إصابة عمل
% 100	3035	المجموع

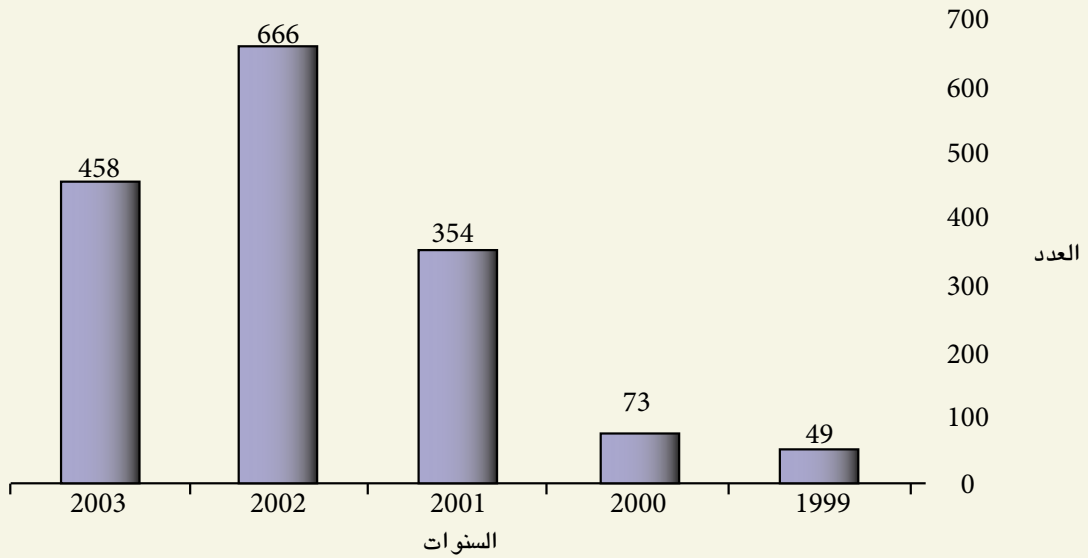
حالات انتهاء الخدمة حسب السبب



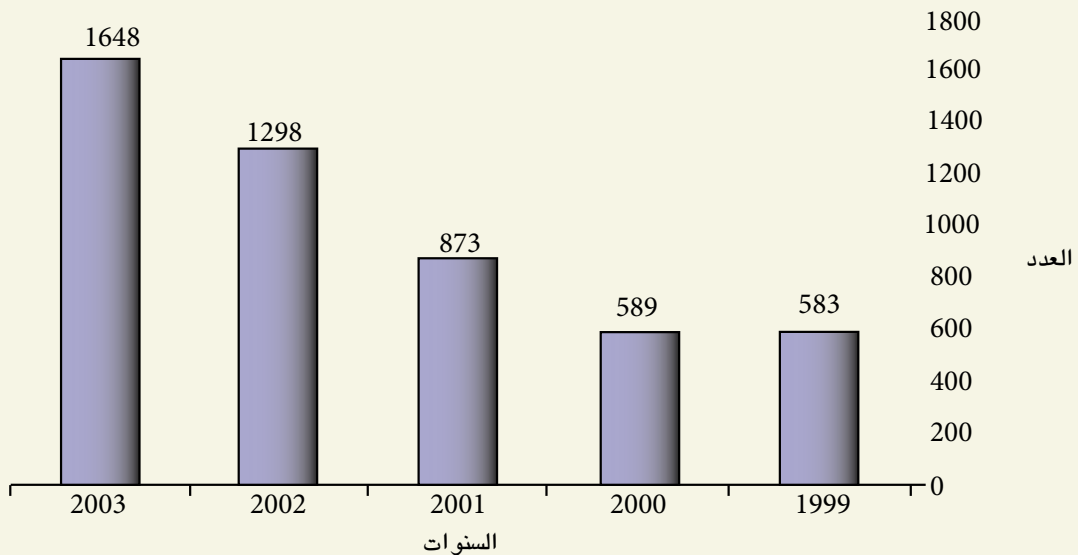
جدول رقم (6)
الموظفون الذين قاموا بضم خدماتهم السابقة
والذين قاموا بشراء خدمة افتراضية

الموظفون الذين قاموا بشراء خدمة افتراضية	الموظفون الذين ضموا خدماتهم السابقة	السنوات
583	49	1999
589	73	2000
873	354	2001
1298	666	2002
1648	458	2003

المستفيدون من ضم خدماتهم السابقة



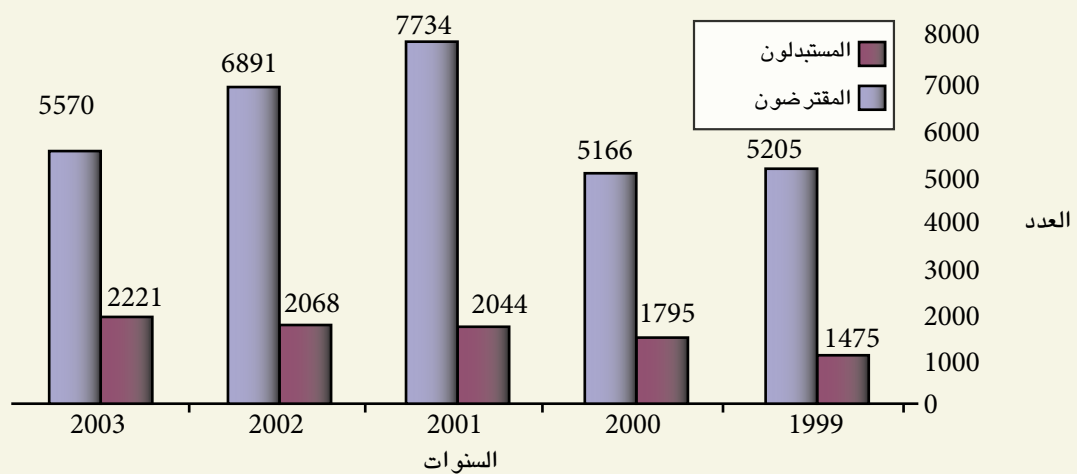
المستفيدون من شراء خدمة افتراضية



جدول رقم (7)
الحاصلون على الاستبدال والقروض

المقترضون	المستبدلون	السنوات
5205	1475	1999
5166	1795	2000
7734	2044	2001
6391	2068	2002
5570	2221	2003

المستفيدون من نظامي الاستبدال والقروض



نبذة عن

نشاطات وإنجازات الهيئة العامة لصندوق التقاعد لعام 2003



التقاعد المبكر
سن 55 باب التقاعد المبكر