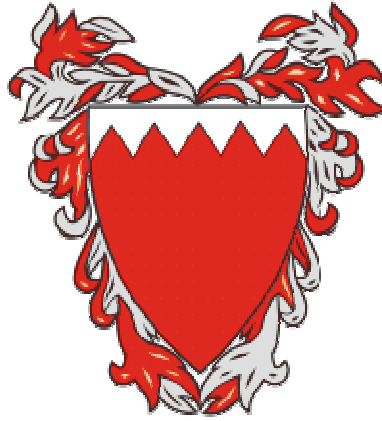


الهيئة العامة للتأمين الاجتماعي
مملكة البحرين

**Social Insurance Organization
Kingdom of Bahrain**



التقرير الإحصائي لعام 2012 – الربع الثاني
القطاع المدني و الخاص

**Statistical Report 2012 – Quarter 2
Civil & Private Sector**

Table of Contents	Page No.	جدول المحتويات
Summary Table	3	بيان إجمالي
Chapter 1 : Civil Sector	4	الفصل الثاني: القطاع المدني
Section 1: Contributors Statistics	5	الجزء 1: إحصائيات المؤمن عليهم
Section 2: Pensioners Statistics	11	الجزء 2: إحصائيات أصحاب المعاشات
Section 3: Beneficiaries Statistics	17	الجزء 3: إحصائيات المستحقين
Chapter 2 : Private Sector	22	الفصل الثاني: القطاع الخاص
Section 1: Contributors Statistics	23	الجزء 1: إحصائيات المؤمن عليهم
Section 2: Pensioners Statistics	30	الجزء 2: إحصائيات أصحاب المعاشات
Section 3: Beneficiaries Statistics	36	الجزء 3: إحصائيات المستحقين
Terms of reference	41	فهرس المصطلحات

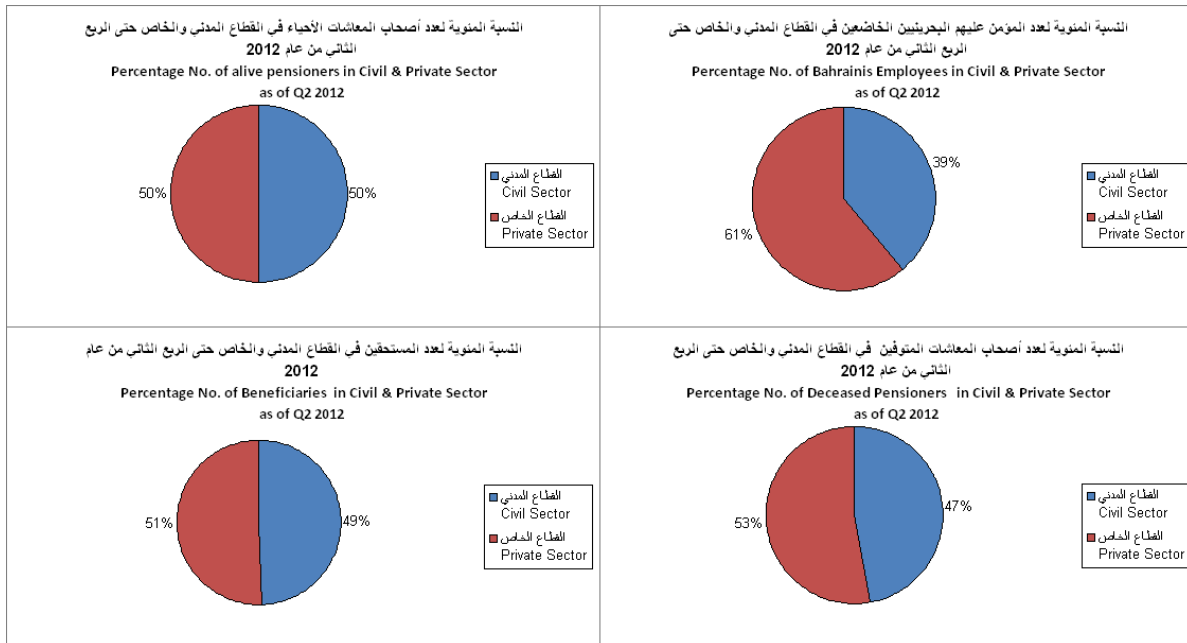
جدول بيان إجمالي (CP0) Total Summary Table

بيان إجمالي بأعداد الموظفين الخاضعين لقانوني التقاعد المدني والخاص والمتقاعدين و
المستحقين حتى الربع الثاني من عام 2012

**Total Number of Employees Subject to the Provision of Law, Pensioners
and Beneficiaries as at Q2 2012**

القطاع المدني و الخاص / Civil & Private Sector

Item	المجموع	القطاع الخاص	القطاع المدني	البيان
	Total	Private Sector	Civil Sector	
1. No. Contributors	531,125	478,688	52,437	1. عدد المشتركين
1.1 Bah	135,125	82,688	52,437	1.1 بحريني
1.2 Non-Bah	396,000	396,000		1.2 غير بحريني
2. No. Alive Pensioners	27,692	13,884	13,808	2. عدد أصحاب المعاشات الأحياء
3. No. Deceased Pensioners	7,533	3,966	3,567	3. عدد أصحاب المعاشات المتوفين
4. No. of Beneficiaries	14,242	7,209	7,033	4. عدد المستحقين



الفصل الثاني : القطاع المدني

Chapter 1 : Civil Sector

الجزء الثاني
إحصائيات المؤمن عليهم في القطاع المدني
Section C1
Contributors' Statistics in the Civil Sector

Contents

المحتويات

رقم الصفحة Page No	Title	موضوعه	رقم الجدول Table No
5	Contributors Data	بيانات المؤمن عليهم	C1
6	No of Employees by sex and Nationality	عدد الموظفين حسب الجنس و الجنسية	C1.1
7	Total & Average Monthly Salary of Employees by sex and Nationality	مجموع و متوسط الأجر الشهري للموظفين حسب الجنس و الجنسية	C1.2
8	No of Employees Classified by Age Group	عدد الموظفين حسب الفئة العمرية	C1.3
9	Average Monthly Salary of Employees Classified by Age Group	متوسط الأجر الشهري حسب الفئة العمرية	C1.4
10	No of Employees Classified By Monthly Salary	عدد الموظفين حسب الأجر الشهري	C1.5

جدول (C1.1) Table

ملخص بعدد المؤمن عليهم حسب الجنس والجنسية خلال الفترة 2008- الربع الثاني من عام 2012
Number of Employees Subject to the Provision of Law Classified According to Gender and Nationality during 2008- Q2 2012

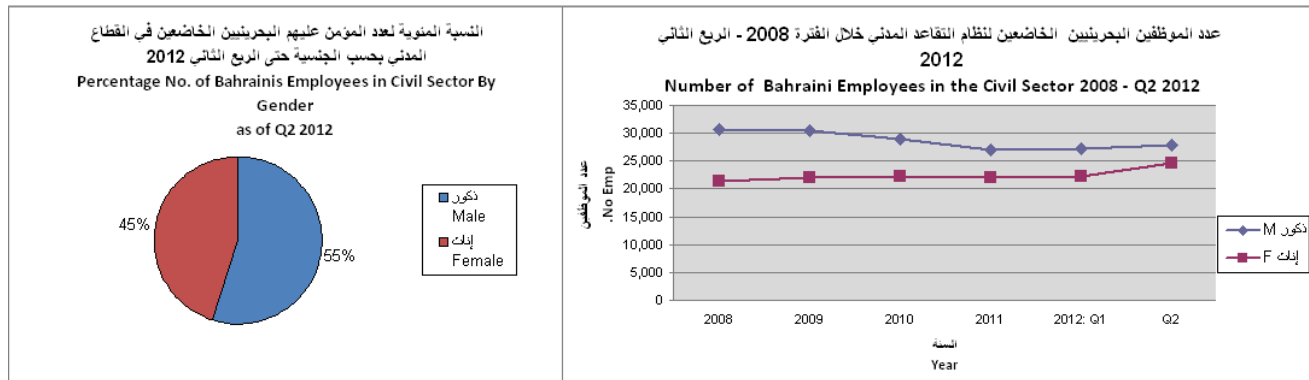
القطاع المدني / Civil Sector

Bahraini / بحريني				سنة Year
معدل النمو GR	المجموع Total	إناث Female	ذكور Male	
NA	52,111	21,376	30,735	2008
1%	52,507	22,006	30,501	2009
-3%	51,156	22,201	28,955	2010
-4.3%	48,981	21,942	27,039	2011
Quarter				
1.1%	49,529	22,270	27,259	Q1 :2012
5.9%	52,437	24,545	27,892	Q2
				Q3
				Q4

الملاحظات / Note:

تم تحديث بيانات السنوات الماضية.

- Data of previous years was updated.



جدول (C1.2) Table

ملخص بمجموع و متوسط الراتب الشهري للموظفين الخاضعين حسب الجنس والجنسية
خلال الفترة 2007- الربع الثاني من عام 2012

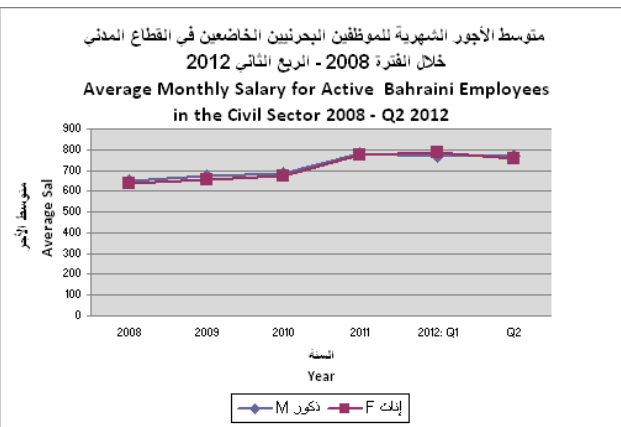
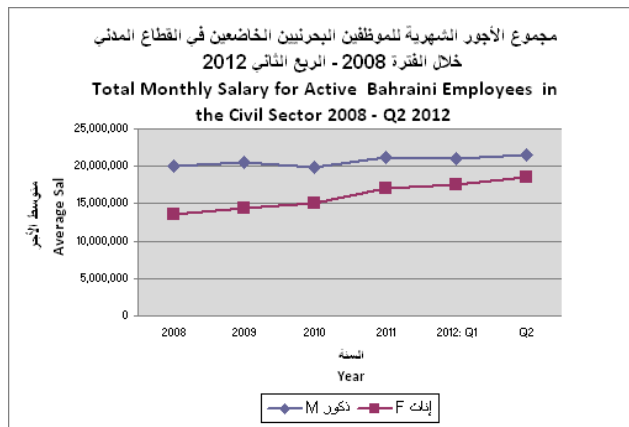
Total & Average Monthly Salary of Employees Subject to the Provision of Law Classified
According to Sex and Nationality during 2007- Q2 2012

القطاع المدني / Civil Sector

Bahraini / البحريني								سنة Year
متوسط الأجر الشهري Average Monthly Salary				مجموع الأجر الشهري Total Monthly Salary				
معدل النمو GR	المجموع Total	إناث F Female	ذكور M Male	معدل النمو GR	المجموع Total	إناث F Female	ذكور M Male	
NA	641	636	650	NA	33,384,556	13,585,101	19,991,603	2008
3%	662	656	674	4%	34,780,612	14,431,133	20,568,978	2009
2%	678	675	686	-0.3%	34,662,586	14,987,632	19,863,782	2010
13%	764	773	782	8%	37,431,215	16,971,567	21,134,528	2011
Quarter								
2%	779	787	771	3%	38,558,361	17,533,491	21,024,870	Q1 :2012
-1.9%	764	757	769	4%	40,061,868	18,580,565	21,448,948	Q2
								Q3
								Q4

الملاحظات / Note:

- بلغ معدل نمو متوسط الراتب الشهري للمؤمن عليهم البحرينيين 18% في عام 2007 و يعود السبب إلى زيادة العامة التي منحت لموظفي الدولة في شهر سبتمبر 2007 بمقدار 15% تقريباً.
- بلغ معدل نمو متوسط الرواتب الشهرية للمؤمن عليهم البحرينيين 13% في عام 2011 وذلك بسبب زيادة نسبة رواتب موظفي القطاع المدني بمقدار 15% تقريباً في أغسطس 2011.
- The growth rate in the average salary for Bahrainis Employees has reached 18% in 2007 due to the 15% approximate general increase in all government employees salary
- The growth rate in the average salary for Bahrainis Employees has reached 13% in 2011 due to the 15% approximate general increase in all government employees salary.

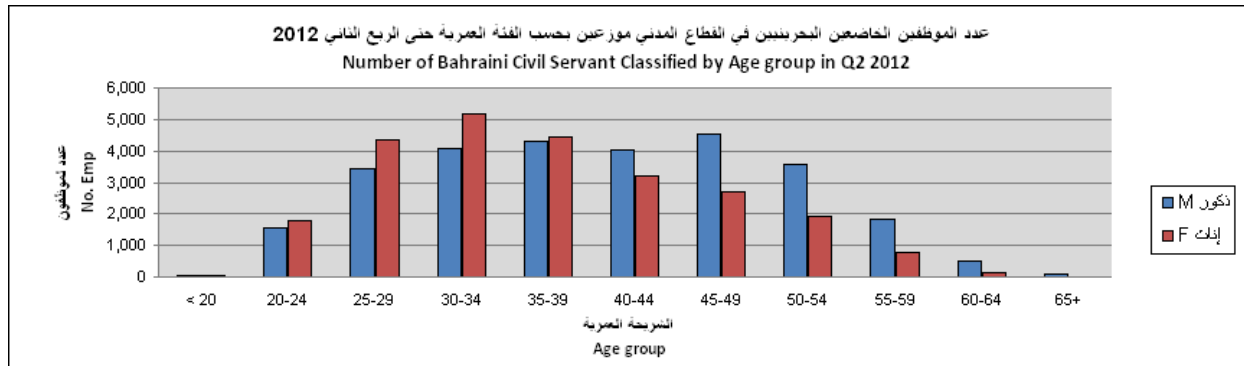


جدول (C1.3) Table (C1.3)
بيان بعدد الموظفين الخاضعين موزعين بحسب الفئة العمرية و الجنس و الجنسية
حتى الربع الثاني من عام 2012
Number of Employees Subject to the Provision Of Law Classified by Age group, Sex & Nationality as at Q2 2012
القطاع المدني / Civil Sector

بحريني / Bahraini				الفئة العمرية Age Group
%	المجموع Total	إناث Female	ذكور Male	
0.2%	99	33	66	< 20
6%	3,306	1,770	1,536	20-24
15%	7,804	4,372	3,432	25-29
18%	9,231	5,172	4,059	30-34
17%	8,729	4,444	4,285	35-39
14%	7,216	3,185	4,031	40-44
14%	7,219	2,702	4,517	45-49
10%	5,504	1,934	3,570	50-54
5%	2,609	784	1,825	55-59
1%	638	141	497	60-64
0.2%	82	8	74	65+
100%	52,437	24,545	27,892	Total / المجموع

الملاحظات / Note:

- العدد الأكبر من الموظفين الخاضعين تتراوح أعمارهم بين 30-44 عاماً ويشكلون نسبة 49% من إجمالي عدد الموظفين البحرينيين الخاضعين تمثل الإناث 49%، والذكور 51% في الربع الثاني من 2012.
- بلغ عدد الموظفين الذين تبلغ أعمارهم 55 سنة فأكثر 3,329 موظف وهم يمثلون حوالي 6% من إجمالي عدد الموظفين، وهؤلاء يستحقون معاشاً تقاعدياً في حالة انتهاء الخدمة إذا ما توافر شرط سنوات الخدمة.
- Age wise employees between 30-44 years constitute 49% of total employees, females represent 49% and males 51% at Q2 2012.
- Number of employees with age 55 years and above equals to 3,329 and they constitute 6% of total employees. Those are entitled for a retirement pension in the event of ending their services subject to existence of years of service condition.



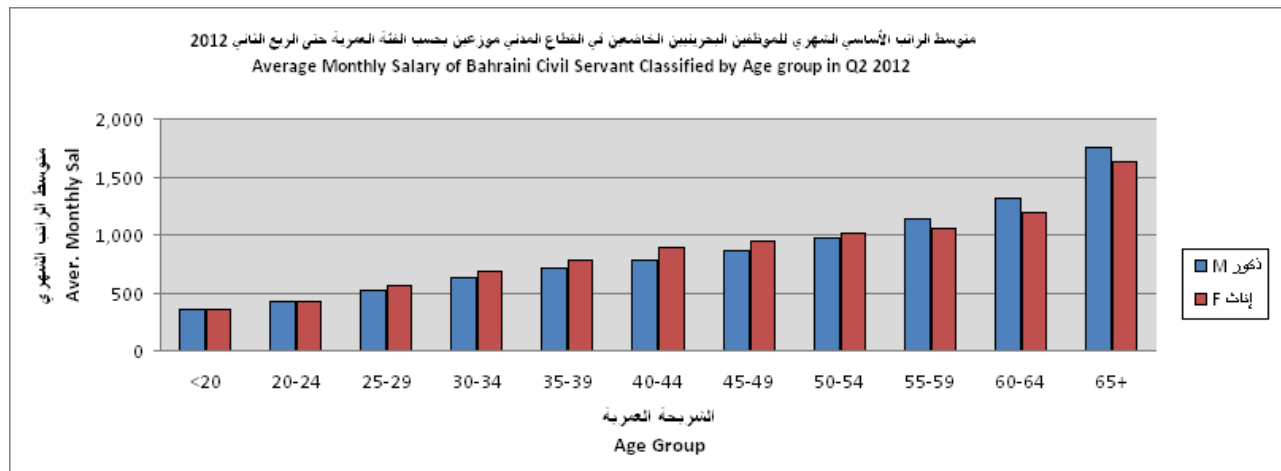
جدول (C1.4) Table (C1.4)
بيان بمتوسط الراتب الشهري للموظفين البحرينيين الخاضعين موزعين بحسب الفئة العمرية و الجنس والجنسية
حتى الربع الثاني من عام 2012

**Average Monthly Salary of Bahraini Civil Servant Subject to the Provision Of Law
Classified by Age group, Sex & Nationality as at Q2 2012**
القطاع المدني / Civil Sector

متوسط الراتب الشهري / Average Monthly Salary			الفئة العمرية Age Group
بحريني / Bahraini			
المجموع Total	إناث Female	ذكور Male	
354	357	353	<20
423	427	419	20-24
547	563	527	25-29
656	681	625	30-34
744	781	706	35-39
830	888	784	40-44
899	952	867	45-49
987	1,012	973	50-54
1,114	1,055	1,139	55-59
1,293	1,197	1,320	60-64
1,743	1,633	1,755	65+
764	757	769	Total / المجموع

الملاحظات / Note:

- بلغ أعلى متوسط راتب شهري نهاية الربع الثاني من عام 2012 (1,743 ديناراً) من الفئة العمرية +65 من الموظفين البحرينيين.
- The highest average monthly salary for Bahrainis (1,743 BD) is in the age group 65+.



جدول (C1.5) Table

عدد الموظفين الخاضعين لنظام التقاعد المدني موزعين حسب الراتب الشهري حتى الربع الثاني من عام 2012
Number of Civil Servant Subject to the provision of Law Classified According to Monthly Salary as at Q2 2012
القطاع المدني / Civil Sector

عدد الموظفين / Number of Employee				الراتب الأساسي الشهري Monthly Basic Salary
بحرينيين / Bahraini				
النسبة %	المجموع Total	إناث Female	ذكور Male	
0.03%	18	5	13	<200
12.86%	6,745	2,653	4,092	200-400
30.21%	15,842	6,618	9,224	400-600
23.95%	12,557	6,668	5,889	600-800
14.30%	7,500	3,926	3,574	800-1000
7.92%	4,153	2,435	1,718	1000-1200
3.95%	2,070	1,024	1,046	1200-1400
1.88%	988	441	547	1400-1600
1.42%	746	288	458	1600-1800
1.02%	537	183	354	1800-2000
0.75%	392	138	254	2000-2200
0.49%	257	62	195	2200-2400
0.26%	134	22	112	2400-2600
0.25%	132	29	103	2600-2800
0.14%	74	20	54	2800-3000
0.14%	71	9	62	3000-3200
0.13%	69	8	61	3200-3400
0.06%	31	1	30	3400-3600
0.04%	23	2	21	3600-3800
0.05%	24	1	23	3800-4000
0.14%	74	12	62	>4000
100%	52,437	24,545	27,892	Total / المجموع

الملاحظات / Note:

- 30% من إجمالي عدد الموظفين الخاضعين تتراوح مرتباتهم بين 600-400 ديناراً، تشكل الإناث 40% والذكور 60% حتى نهاية الربع الثاني من 2012.
- 30% of total employees average salaries between 600-400 BD, female constitute 40% and male 60% of them at the end of Q2 2012.

الجزء الثاني
إحصائيات أصحاب المعاشات في القطاع المدني
Section C 2
Pensioners Statistics in the Civil Sector

Contents

المحتويات

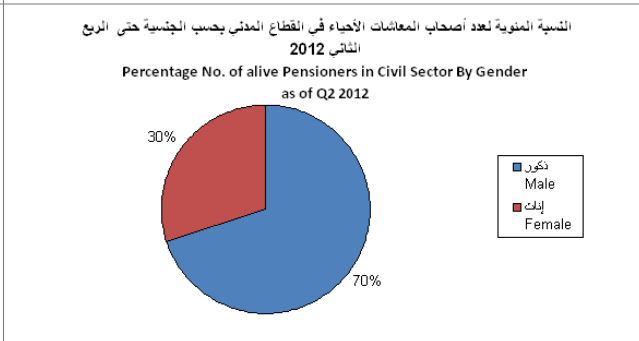
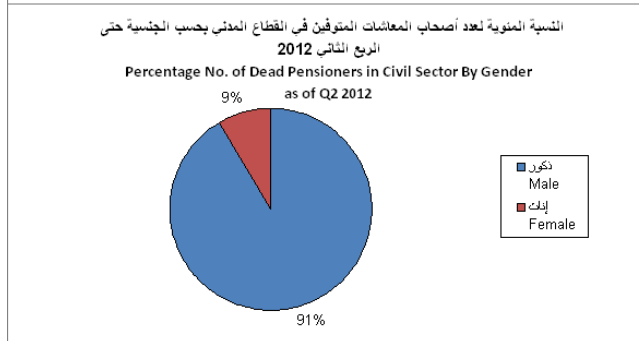
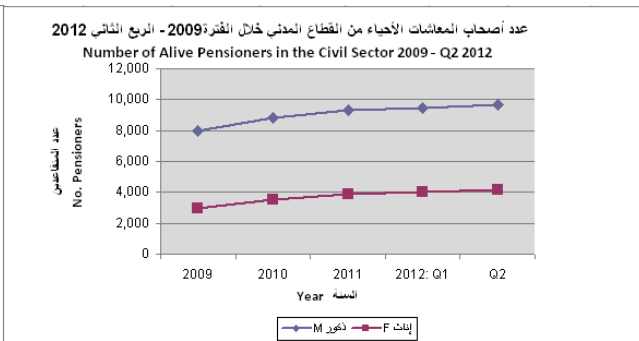
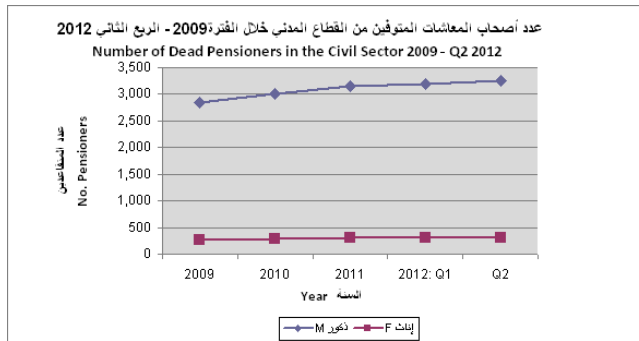
رقم الصفحة Page No	Title	موضوعه	رقم الجدول Table No
11	Live Pensioners Data	بيانات أصحاب المعاشات الأحياء	C2
12	Number of Alive Pensioners & Dead Pensioners by Gender	عدد أصحاب المعاشات الأحياء والمتوفين حسب الجنس	C2.1
13	Total & Average Monthly Pension of Alive and Dead Pensioners by Gender	مجموع ومتوسط المعاش الشهري لأصحاب المعاشات الأحياء والمتوفين حسب الجنس	C2.2
15	Number of Alive Pensioners & Average Monthly Pension by Age Group	عدد أصحاب المعاشات الأحياء ومتوسط المعاش الشهري حسب الفئة العمرية	C2.3
16	Number of Alive Pensioners by Monthly Pension	عدد أصحاب المعاشات الأحياء حسب المعاش الشهري	C2.4

جدول (C2.1) Table (C2.1)
ملخص بعدد أصحاب المعاشات الأحياء و المتوفين البحرينيين حسب الجنس حتى الربع الثاني من عام 2012

Number of Bahraini Alive Pensioners & Dead Pensioners by Gender as at Q2 2012

القطاع المدني / Civil Sector

العدد الكلي	عدد أصحاب المعاشات المتوفين				عدد أصحاب المعاشات الأحياء				سنة
	Number of Dead Pensioners				Pensioners Number of Alive				
Grand Total	معدل النمو	المجموع	إناث F	ذكور M	معدل النمو	المجموع	إناث F	ذكور M	Year
	GR	Total	Female	Male	GR	Total	Female	Male	
14,078	NA	3,105	265	2,840	NA	10,973	2,979	7,994	2009
15,598	6%	3,281	281	3,000	12%	12,317	3,508	8,809	2010
16,616	5%	3,451	299	3,152	7%	13,165	3,862	9,303	2011
Quarter									
16,982	1%	3,491	300	3,191	2%	13,491	4,039	9,452	Q1 :2012
17,375	2%	3,567	310	3,257	2%	13,808	4,162	9,646	Q2
									Q3
									Q4



جدول (C2.2) Table

ملخص بمجموع و متوسط المعاش الشهري لأصحاب المعاشات الأحياء و المتوفين البحرينيين حسب الجنس حتى الربع الثاني من عام 2012

Total & Average Monthly Pension of Bahraini Alive and Dead Pensioners by Gender as at Q2 2012

القطاع المدني / Civil Sector

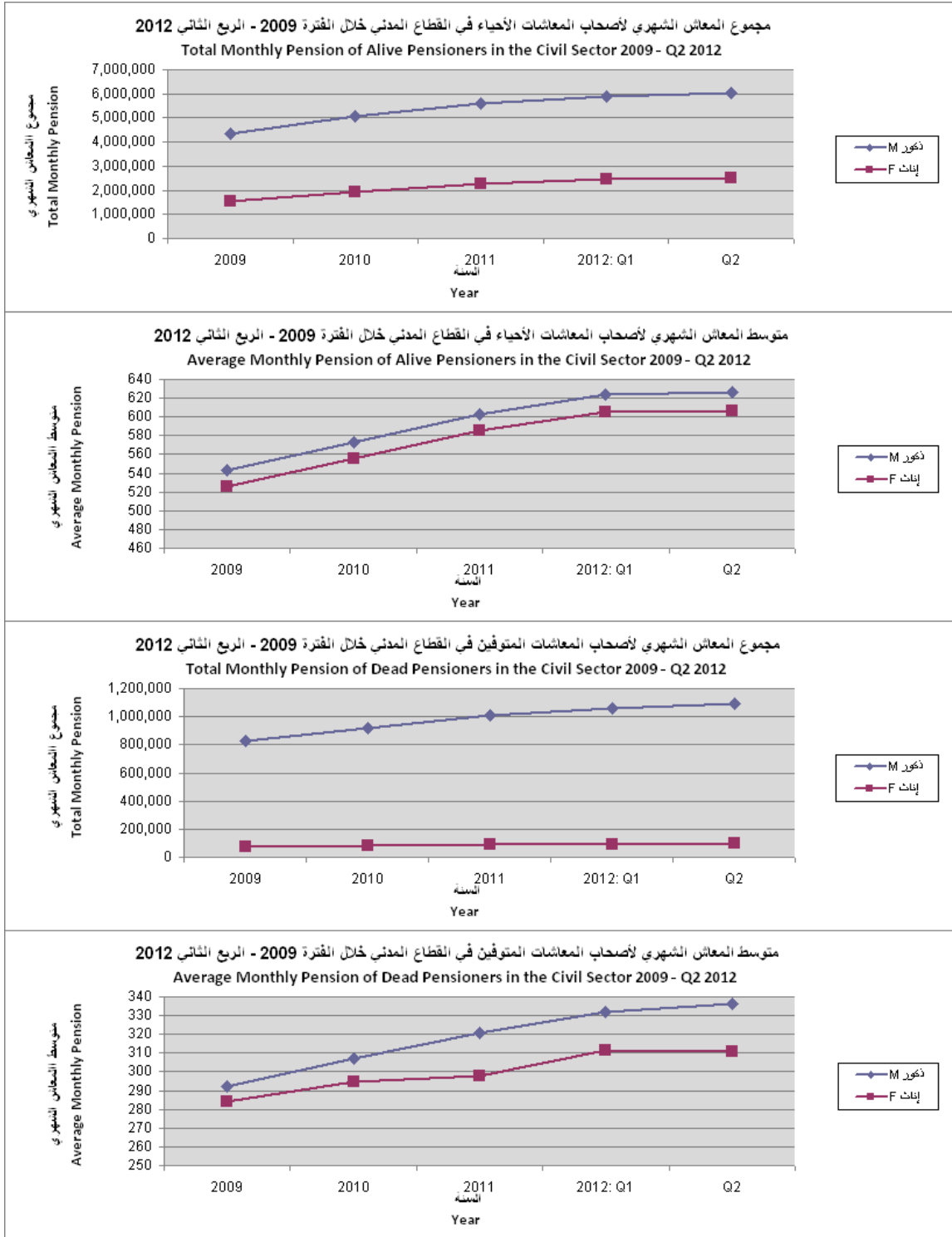
Total Monthly Pension					مجموع المعاش الشهري				سنة
المجموع الكلي	أصحاب المعاشات المتوفين				أصحاب المعاشات الأحياء				
	Dead Pensioners				Alive Pensioners				
Grand Total	معدل النمو	المجموع	إناث F	ذكور M	معدل النمو	المجموع	إناث F	ذكور M	Year
	GR	Total	Female	Male	GR	Total	Female	Male	
6,809,586	NA	904,408	75,231	829,177	NA	5,905,178	1,564,638	4,340,541	2009
8,001,951	11%	1,003,538	82,816	920,722	19%	6,998,413	1,949,518	5,048,895	2010
8,967,974	10%	1,099,224	88,984	1,010,240	12%	7,868,750	2,258,834	5,609,916	2011
Quarter									
9,490,309	5%	1,152,121	93,509	1,058,612	6%	8,338,188	2,445,558	5,892,630	Q1 :2012
9,755,492	3%	1,190,762	96,410	1,094,352	3%	8,564,730	2,526,334	6,038,396	Q2
									Q3
									Q4

Average Monthly Pension					متوسط المعاش الشهري				سنة
المجموع الكلي	أصحاب المعاشات المتوفين				أصحاب المعاشات الأحياء				
	Dead Pensioners				Alive Pensioners				
Grand Total	معدل النمو	المتوسط	إناث F	ذكور M	معدل النمو	المتوسط	إناث F	ذكور M	Year
	GR	Average	Female	Male	GR	Average	Female	Male	
484	NA	291	284	292	NA	538	525	543	2009
513	5%	306	295	307	6%	568	556	573	2010
540	4%	319	298	321	5%	598	585	603	2011
Quarter									
559	3.6%	330	312	332	3%	618	605	623	Q1 :2012
561	1.2%	334	311	336	0.3%	620	607	626	Q2
									Q3
									Q4

الملاحظات / Note:

- تم رفع الحد الأدنى للمعاش التقاعدي إلى 200 دينار في أغسطس 2011.
- Minimum pension increased to 200 in Aug 2011.

تابع جدول (C2.2) Cont. Table



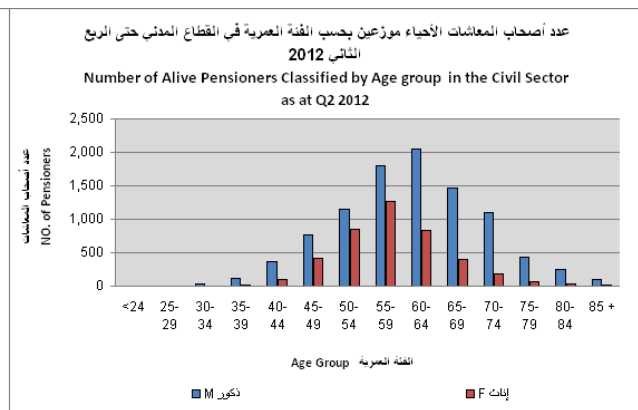
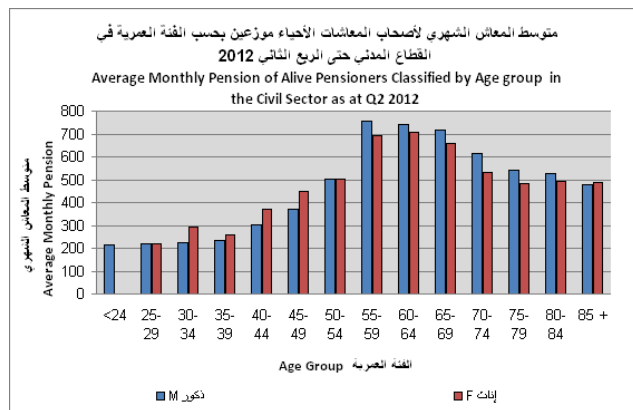
جدول (C2.3) Table (C2.3)
بيان بعدد أصحاب المعاشات الأحياء و متوسط المعاش الشهري موزعين بحسب الفئة العمرية
و الجنس حتى الربع الثاني من عام 2012
**Number of Alive Pensioners & Average Monthly Pension Classified by Age group
& Sex as at Q2 2012**
القطاع المدني / Civil Sector

متوسط المعاش الشهري Average Monthly Pension			النسبة المنوية %	عدد أصحاب المعاشات الأحياء Number of Alive Pensioners			الفئة العمرية Age Group
المجموع Total	إناث Female	ذكور Male		المجموع Total	إناث Female	ذكور Male	
214		214	0.01%	1		1	<24
218	218	218	0.02%	3	1	2	25-29
230	292	224	0.2%	34	3	31	30-34
238	260	235	1%	133	16	117	35-39
318	370	304	3%	468	98	370	40-44
398	451	369	9%	1,198	425	773	45-49
502	504	501	15%	2,003	852	1,151	50-54
730	693	756	22%	3,065	1,259	1,806	55-59
732	706	742	21%	2,873	830	2,043	60-64
706	658	719	13%	1,854	392	1,462	65-69
601	530	613	9%	1,291	185	1,106	70-74
533	482	540	4%	491	59	432	75-79
523	490	527	2%	275	31	244	80-84
478	487	477	1%	119	11	108	85 +
620	607	626	100%	13,808	4,162	9,646	Total / المجموع

الملاحظات / Note:

■ أكبر عدد من أصحاب المعاشات ينتمون إلى الفئة العمرية التي تتراوح بين 55-59 سنة حيث بلغ عددهم 3,065 صاحب معاش تشكل الإناث منهم 40% والذكور 60%، تليها الفئة العمرية 60-64 عاماً.

- The highest number of pensioner (3,065) is in the age group 55-59, females represent 40% and males 60% of them at Q2 2012.



جدول (C2.4) Table (C2.4)
بيان بعدد أصحاب المعاشات الأحياء موزعين حسب فئة المعاش الشهري
حتى الربع الثاني من عام 2012
**Number of alive Pensioners Classified According to the Monthly Pension
as at Q2 2012**
القطاع المدني / Civil Sector

النسبة المئوية %	العدد / Number			فئة المعاش الشهري Monthly Pension
	المجموع Total	إناث Female	ذكور Male	
29%	3,906	953	2,953	150-300
17%	2,249	604	1,645	300-450
16%	2,108	824	1,284	450-600
10%	1,403	512	891	600-750
7%	969	331	638	750-900
8%	1,091	319	772	900-1050
5%	627	243	384	1050-1200
3%	412	144	268	1200-1350
1%	172	39	133	1350-1500
1%	121	30	91	1500-1650
1%	85	10	75	1650-1800
1%	73	12	61	1800-1950
0.50%	68	7	61	1950-2100
0.33%	45	3	42	2100-2250
0.33%	44	3	41	2250-2400
0.17%	23		23	2400-2550
0.19%	25	2	23	2550-2700
0.11%	15	1	14	2700-2850
0.04%	5		5	2850-3000
0.37%	50	2	48	>3000
100%	13,808	4,162	9,646	المجموع Total

الملاحظات / Note:

- 29% من إجمالي عدد أصحاب المعاشات تتراوح معاشاتهم التقاعدية بين 150-300 ديناراً، تشكل الإناث 24% والذكور 76% حتى نهاية الربع الثاني من 2012.
- 29% of total alive pensioners average pension is between 150-300 BD, female constitute 24% and male 47% of them at the end of Q2 2012.

الجزء الثاني
إحصائيات أصحاب المستحقين في القطاع المدني
Section C 3
Beneficiaries Statistics in the Civil Sector

Contents

المحتويات

رقم الصفحة Page No	Title	موضوعه	رقم الجدول Table No
17	Beneficiaries Data	بيانات المستحقين	3
18	Number, Total & average Monthly Pension of Beneficiaries by Gender	عدد المستحقين ومجموع و متوسط المعاش الشهري حسب الجنس	C3.1
20	Number of Beneficiaries Classified By Age Wise	عدد المستحقين حسب الفئة العمرية	C3.2
21	Number of Beneficiaries Classified By Monthly Pension	عدد المستحقين حسب الراتب الشهري	C3.3

جدول (C3.1) Table

ملخص بعدد المستحقين عن المتوفين و مجموع و متوسط المعاش الشهري المنصرف لهم حسب الجنس حتى الربع الثاني من عام 2012

Number of Beneficiaries , Total & Average Monthly Pension by Gender as at Q2 2012
القطاع المدني / Civil Sector

مجموع المعاش الشهري Total Monthly Pension				عدد المستحقين Number of Beneficiaries				سنة Year
معدل النمو	المجموع	إناث	ذكور	معدل النمو	المجموع	إناث	ذكور	
GR	Total	Female	Male	GR	Total	Female	Male	
NA	978,274	825,506	152,768	NA	6,578	5,214	1,364	2009
11%	1,084,130	921,155	162,975	2%	6,713	5,388	1,325	2010
29%	1,403,489	1,207,703	195,786	3%	6,943	5,629	1,314	2011
Quarter								
4%	1,454,191	1,257,172	197,019	-0.4%	6,916	5,647	1,269	Q1 :2012
4%	1,505,153	1,296,336	208,817	2%	7,033	5,736	1,297	Q2
								Q3
								Q4

متوسط المعاش الشهري Average Monthly Pension				سنة Year
معدل النمو	المجموع	إناث	ذكور	
GR	Total	Female	Male	
NA	149	158	112	2009
8%	161	171	123	2010
26%	203	215	149	2011
Quarter				
4%	211	223	155	Q1 :2012
1%	214	226	161	Q2
				Q3
				Q4

تابع جدول (C3.1) Cont. Table



جدول (C3.2) Table

بيان بعدد المستحقين عن المتوفين و متوسط المعاش الشهري المنصرف لهم موزعين بحسب الفئة العمرية حتى الربع الثاني 2012

Number of Beneficiaries & Average Monthly Pension Classified by Age group & Sex as at Q1 2012

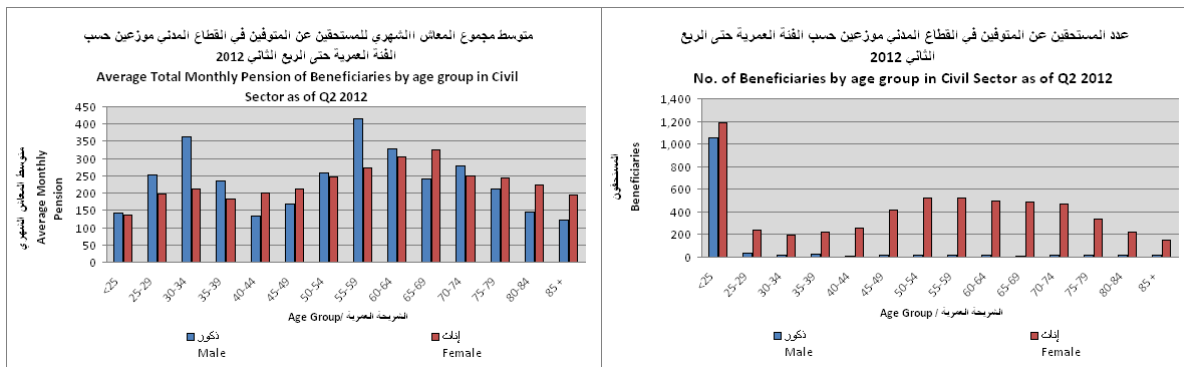
القطاع المدني / Civil Sector

متوسط المعاش الشهري Pension Average Monthly			عدد المستحقين Number of Beneficiaries			الفئة العمرية Age Group	
المجموع Total	إناث Female	ذكور Male	النسبة المئوية %	المجموع Total	إناث Female	ذكور Male	
139	137	143	32%	2,243	1,185	1,058	<25
206	198	251	4%	275	242	33	25-29
223	213	363	3%	210	194	16	30-34
187	183	236	3%	245	222	23	35-39
197	201	133	4%	272	260	12	40-44
210	211	169	6%	431	417	14	45-49
248	248	258	8%	534	520	14	50-54
277	273	414	8%	542	522	20	55-59
313	304	327	7%	515	500	15	60-64
324	325	241	7%	496	486	10	65-69
250	249	278	7%	495	473	22	70-74
241	243	211	5%	360	340	20	75-79
218	225	144	3%	245	224	21	80-84
186	193	121	2%	170	151	19	85 +
214	226	161	100%	7,033	5,736	1,297	المجموع / Total

الملاحظات / Note:

■ أكبر عدد من المستحقين ينتمون إلى الفئة العمرية التي تقل أعمارهم عن 25 سنة حيث بلغ عددهم 2,243 مستحق تشكل الإناث منهم 54% والذكور 46%، تليها الفئة العمرية 50-54 عاماً.

- The highest number of Beneficiaries (2,243) is in the age group less than 25, females represent 54% and males 46% of them at Q2 2012.



جدول (C3.3) Table

بيان بعدد المستحقين عن المتوفين موزعين حسب فئة المعاش الشهري حتى الربع الثاني 2012
Number of Beneficiaries and Amount of Pensions Paid Classified According
to the Monthly Pension as at Q2 2012
القطاع المدني / Civil Sector

العدد / Number				فئة المعاش الشهري Monthly Pension
النسبة المئوية %	المجموع Total	إناث Female	ذكور Male	
6%	387	241	146	<50
35%	2,452	1,769	683	50-150
34%	2,422	2,177	245	150-250
13%	896	788	108	250-350
4%	274	239	35	350-450
3%	234	203	31	450-550
2%	114	92	22	550-650
1%	80	71	9	650-750
0.7%	50	46	4	750-850
0.4%	31	31	0	850-950
0.3%	19	16	3	950-1050
0.2%	12	9	3	1050-1150
0.2%	16	12	4	1150-1250
0.2%	12	10	2	1250-1350
0.1%	8	8	0	1350-1450
0.0%	3	3		1450-1550
0.3%	23	21	2	>1550
100%	7,033	5,736	1,297	Total / المجموع

الملاحظات / Note:

- 35% من إجمالي عدد المستحقين تتراوح معاشاتهم التقاعدية بين 50-150 ديناراً، تشكل الإناث 73% والذكور 27% حتى نهاية الربع الثاني من 2012.
- 35% of total Beneficiaries average pension is between 50-150 BD, female constitute 73% and male 27% of them at the end of Q2 2012.

الفصل الثاني : القطاع الخاص

Chapter 2 : Private Sector

الجزء الثاني
إحصائيات المؤمن عليهم في القطاع الخاص
Section P1
Contributors' Statistics in the Private Sector

المحتويات Contents

رقم الجدول Table No	موضوعه	Title	رقم الصفحة Page No
P1	بيانات المؤمن عليهم	Contributors Data	23
P1.1	عدد الموظفين حسب الجنس و الجنسية	No of Employees by sex and Nationality	24
P1.2	مجموع و متوسط الأجر الشهري للموظفين حسب الجنس و الجنسية	Total & Average Monthly Salary of Employees by sex and Nationality	25
P1.3	عدد الموظفين حسب الفئة العمرية	No of Employees Classified by Age Group	27
P1.4	متوسط الأجر الشهري حسب الفئة العمرية	Average Monthly Salary of Employees Classified by Age Group	28
P1.5	عدد الموظفين حسب الأجر الشهري	No of Employees Classified By Monthly Salary	29

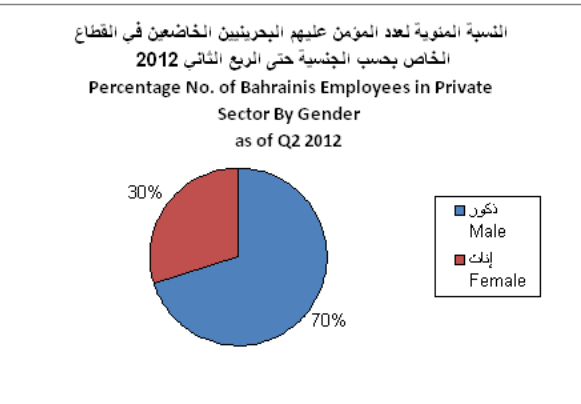
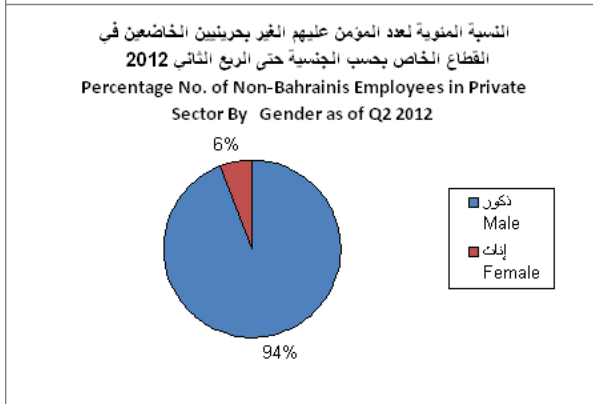
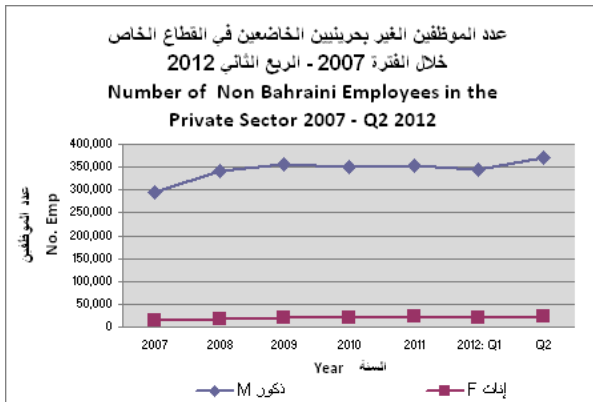
جدول (P1.1) Table

ملخص بعدد المؤمن عليهم حسب الجنس والجنسية حتى الربع الثاني من عام 2012

Number of Employees Subject to the Provision of Law Classified According to Gender and Nationality as at Q2 2012

القطاع الخاص / Private Sector

المجموع	Non-Bahraini / غير البحرينى				Bahraini / البحريني				سنة
	معدل النمو	المجموع	إناث F	ذكور M	معدل النمو	المجموع	إناث F	ذكور M	Year
Total	GR	Total	Female	Male	GR	Total	Female	Male	
380,598	NA	308,435	14,524	293,911	NA	72,163	20,021	52,142	2007
437,888	16%	358,194	17,632	340,562	10%	79,694	23,695	55,999	2008
455,800	5%	375,545	19,182	356,363	1%	80,255	24,140	56,115	2009
451,808	-2%	369,724	20,801	348,923	2%	82,084	24,703	57,381	2010
455,602	1%	374,353	22,049	352,304	-1%	81,249	24,378	56,871	2011
Quarter									
445,086	-2%	365,817	21,522	344,295	-2%	79,269	23,614	55,655	Q1 :2012
478,688	8%	396,000	23,751	372,249	4%	82,688	24,559	58,129	Q2
									Q3
									Q4



جدول (P1.2) ملخص بمجموع و متوسط الراتب الشهري للموظفين الخاضعين حسب الجنس والجنسية حتى الربع الثاني من عام 2012

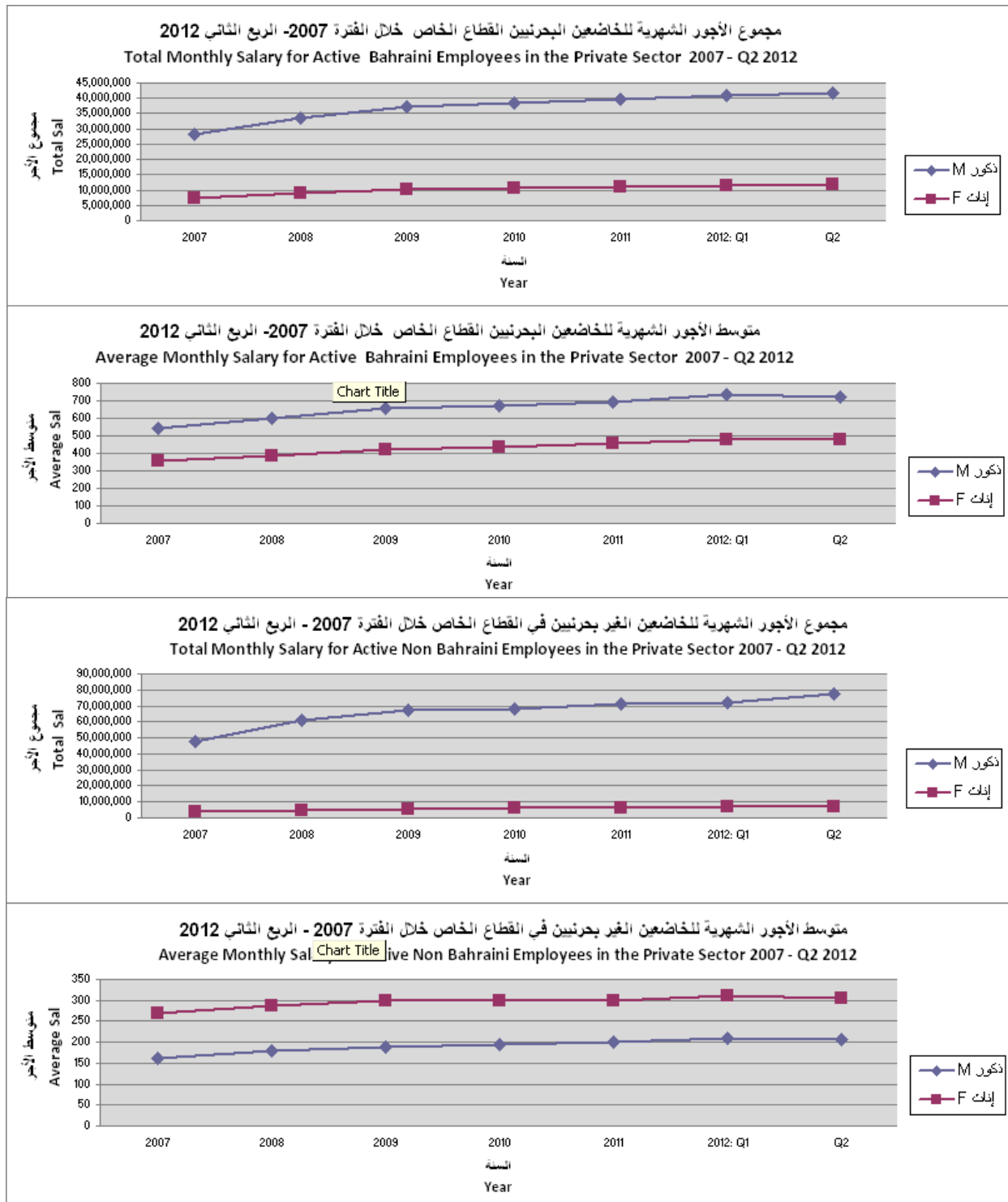
Total & Average Monthly Salary of Employees Subject to the Provision of Law Classified According to Sex and Nationality as at Q2 2012

القطاع الخاص / Private Sector

المجموع الكلي	Total Monthly Salary				مجموع الأجر الشهري				سنة
	Non-Bahraini / غير البحريني				Bahraini / البحريني				
Grand Total	معدل النمو	المجموع	إناث F	ذكور M	معدل النمو	المجموع	إناث F	ذكور M	Year
	GR	Total	Female	Male	GR	Total	Female	Male	
86,812,151	NA	51,416,089	3,915,701	47,500,388	NA	35,396,062	7,178,155	28,217,907	2007
108,792,055	29%	66,108,763	5,070,838	61,037,925	21%	42,683,292	9,091,334	33,591,958	2008
120,588,481	11%	73,396,777	5,750,569	67,646,207	11%	47,191,704	10,138,739	37,052,965	2009
123,765,751	2%	74,518,243	6,204,738	68,313,505	4%	49,247,508	10,692,401	38,555,107	2010
128,435,063	4%	77,708,853	6,597,445	71,111,407	3%	50,726,210	11,127,084	39,599,125	2011
Quarter									
130,756,150	1%	78,674,666	6,688,272	71,986,394	2.7%	52,081,484	11,326,621	40,754,863	Q1 :2012
137,922,640	7%	84,409,903	7,233,989	77,175,914	2.7%	53,512,737	11,678,542	41,834,195	Q2
									Q3
									Q4

المتوسط العام	Average Monthly Salary				متوسط الأجر الشهري				سنة
	Non-Bahraini / غير البحريني				Bahraini / البحريني				
Total Aver.	معدل النمو	المتوسط	إناث F	ذكور M	معدل النمو	المتوسط	إناث F	ذكور M	Year
	GR	Average	Female	Male	GR	Average	Female	Male	
228	NA	167	270	162	NA	491	359	541	2007
248	11%	185	288	179	9%	536	384	600	2008
265	6%	195	300	190	10%	588	420	660	2009
274	3%	202	298	196	2%	600	433	672	2010
282	3%	208	299	202	4%	624	456	696	2011
Quarter									
294	3.6%	215	311	209	5.2%	657	480	732	Q1 :2012
288	-0.89%	213	305	207	-1.5%	647	476	720	Q2
									Q3
									Q4

تابع جدول (P1.2) Cont. Table

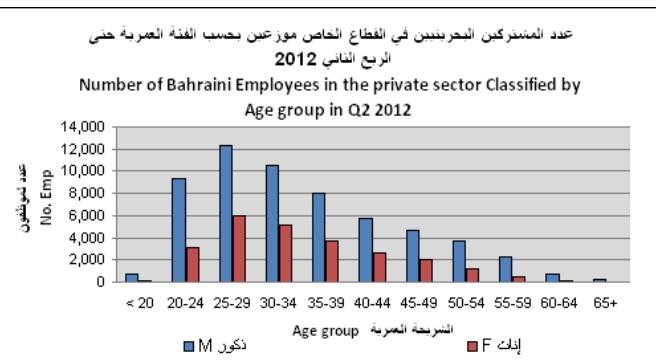
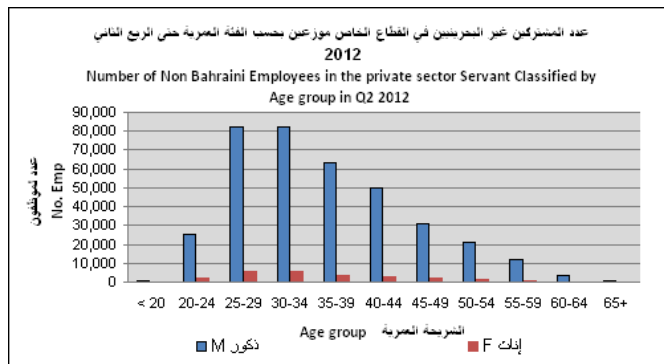


جدول (P1.3) Table
بيان بعدد الموظفين الخاضعين موزعين بحسب الفئة العمرية و الجنس والجنسية حتى الربع الثاني من عام
2012
Number of Employees Subject to the Provision Of Law Classified by Age group, Sex &
Nationality as at **Q2 2012**
القطاع الخاص / Private Sector

النسبة المنوية %	المجموع Total	عدد الموظفين / Number of Employee						الفئة العمرية Age Group
		غير بحريني / Non-Bahraini			بحريني / Bahraini			
		المجموع Total	إناث Female	ذكور Male	المجموع Total	إناث Female	ذكور Male	
0.4%	1,699	747	73	674	952	179	773	< 20
8.4%	40,226	27,747	2,111	25,636	12,479	3,161	9,318	20-24
22.2%	106,271	88,049	5,588	82,461	18,222	5,932	12,290	25-29
21.7%	103,685	87,953	5,653	82,300	15,732	5,180	10,552	30-34
16.5%	78,838	67,160	3,800	63,360	11,678	3,714	7,964	35-39
12.7%	60,999	52,732	2,713	50,019	8,267	2,579	5,688	40-44
8.3%	39,535	32,830	1,865	30,965	6,705	2,056	4,649	45-49
5.6%	26,939	22,056	1,179	20,877	4,883	1,213	3,670	50-54
3.1%	14,941	12,246	574	11,672	2,695	426	2,269	55-59
0.9%	4,449	3,656	164	3,492	793	93	700	60-64
0.2%	1,106	824	31	793	282	26	256	65+
100%	478,688	396,000	23,751	372,249	82,688	24,559	58,129	Total / المجموع

الملاحظات / Note:

- العدد الأكبر من الموظفين الخاضعين تتراوح أعمارهم بين 25-39 عاماً ويشكلون نسبة 55% من إجمالي عدد الموظفين البحرينيين الخاضعين تمثل الإناث 33%، والذكور 67% في الربع الثاني من 2012.
- بلغ عدد الموظفين الذين تبلغ أعمارهم 55 سنة فأكثر 3,770 موظف وهم يمثلون حوالي 5% من إجمالي عدد الموظفين، وهؤلاء يستحقون معاشاً تقاعدياً في حالة انتهاء الخدمة إذا ما توافر شرط سنوات الخدمة.
- Age wise employees between 25-39 years constitute 55% of total employees, females represent 33% and males 67% at Q2 2012.
- Number of employees with age 55 years and above equals to 3,770 and they constitute 5% of total employees. Those are entitled for a retirement pension in the event of ending their services subject to existence of years of service condition.



جدول (P1.4) Table (P1.4)
بيان بمتوسط الراتب الشهري للموظفين الخاضعين في القطاع الخاص موزعين بحسب الفئة العمرية و الجنس والجنسية حتى الربع الثاني من عام 2012

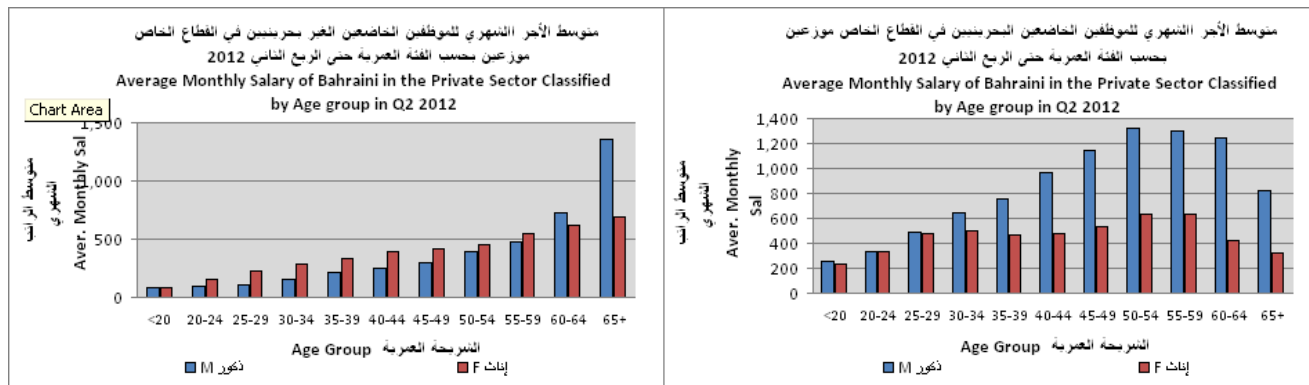
Average Monthly Salary of Employees Subject to the Provision Of Law in the Private Sector Classified by Age group, Sex & Nationality as at Q2 2012

القطاع الخاص / Private Sector

المتوسط العام	متوسط الأجر الشهري / Average Monthly Salary						الفئة العمرية
	غير بحريني / Non-Bahraini			بحريني / Bahraini			
	المتوسط	إناث	ذكور	المتوسط	إناث F	ذكور M	Age Group
Total Average	Average	Female	Male	Average	Female	Male	
178	82	86	82	254	236	258	<20
169	96	152	92	331	337	330	20-24
183	120	221	113	486	474	492	25-29
232	166	280	159	597	503	643	30-34
283	217	333	210	662	469	752	35-39
334	258	395	251	816	482	967	40-44
417	306	421	299	959	532	1,149	45-49
529	391	452	387	1,152	629	1,326	50-54
613	484	547	481	1,196	639	1,301	55-59
796	720	615	725	1,148	421	1,245	60-64
1,193	1,336	688	1,362	776	322	822	65+
288	213	305	207	647	476	720	المجموع / Total

الملاحظات / Note:

- بلغ أعلى متوسط راتب شهري نهاية الربع الثاني من عام 2012 (1,196 ديناراً) من الموظفين البحرينيين الذين تتراوح أعمارهم 55-59 سنة.
- The highest average monthly salary for Bahrainis (1,196 BD) is in the age group 55-59.



جدول (P1.5) Table

عدد الموظفين الخاضعين في القطاع الخاص موزعين حسب الراتب الشهري حتى الربع الثاني من عام 2012

Number of Employees Subject to the Provision Of Law in the Private Sector Subject to the provision of Law Classified According to Monthly Salary as at Q2 2012

القطاع الخاص / Private Sector

المجموع الكلي	عدد الموظفين / Number of Employee							الراتب الأساسي الشهري
	غير بحريني / Non-Bahraini			بحريني / Bahraini				
Grand Total	المجموع	إناث	ذكور	النسبة	المجموع	إناث	ذكور	Monthly Basic Salary
	Total	Female	Male	%	Total	Female	Male	
315,454	309,412	13,562	295,850	7.31%	6,042	3,955	2,087	<200
90,802	51,763	5,781	45,982	47.21%	39,039	11,293	27,746	200-400
24,688	11,942	1,799	10,143	15.41%	12,746	3,980	8,766	400-600
12,369	5,563	789	4,774	8.23%	6,806	1,759	5,047	600-800
7,574	3,235	453	2,782	5.25%	4,339	1,065	3,274	800-1000
6,497	2,939	376	2,563	4.30%	3,558	807	2,751	1000-1200
4,088	1,740	247	1,493	2.84%	2,348	461	1,887	1200-1400
3,233	1,453	158	1,295	2.15%	1,780	325	1,455	1400-1600
1,968	933	111	822	1.25%	1,035	220	815	1600-1800
1,699	829	80	749	1.05%	870	155	715	1800-2000
1,742	970	110	860	0.93%	772	116	656	2000-2200
1,067	605	42	563	0.56%	462	88	374	2200-2400
1,040	601	35	566	0.53%	439	62	377	2400-2600
674	381	24	357	0.35%	293	43	250	2600-2800
639	339	16	323	0.36%	300	40	260	2800-3000
731	468	26	442	0.32%	263	35	228	3000-3200
451	277	14	263	0.21%	174	24	150	3200-3400
422	278	12	266	0.17%	144	19	125	3400-3600
332	203	10	193	0.16%	129	17	112	3600-3800
273	184	7	177	0.11%	89	11	78	3800-4000
2,945	1,885	99	1,786	1.28%	1,060	84	976	>4000
478,688	396,000	23,751	372,249	100%	82,688	24,559	58,129	Total / المجموع

الملاحظات / Note :

- 47% من إجمالي عدد الموظفين البحرينيين الخاضعين تتراوح مرتباتهم بين 200-400 ديناراً، تشكل الإناث 29% والذكور 71% نهاية الربع الثاني من 2012.
- 47% of total Bahraini employees average salaries between 200-400 BD, female constitute 29% and male 71% of them at the end of Q2 2012.

الجزء الثاني
إحصائيات أصحاب المعاشات في القطاع الخاص
Section 2
Pensioners Statistics in the Private Sector

المحتويات Contents

رقم الجدول Table No	موضوعه	Title	رقم الصفحة Page No
P2.1	بيانات أصحاب المعاشات الأحياء	Live Pensioners Data	30
P2.1	عدد أصحاب المعاشات الأحياء والمتوفين حسب الجنس	Number of Alive Pensioners & Dead Pensioners by Gender	31
P2.2	مجموع ومتوسط المعاش الشهري لأصحاب المعاشات الأحياء والمتوفين حسب الجنس	Total & Average Monthly Pension of Alive and Dead Pensioners by Gender	32
P2.3	عدد أصحاب المعاشات الأحياء ومتوسط المعاش الشهري حسب الفئة العمرية	Number of Alive Pensioners & Average Monthly Pension by Age Group	34
P2.4	عدد أصحاب المعاشات الأحياء حسب المعاش الشهري	Number of Alive Pensioners by Monthly Pension	35

جدول (P2.1) Table (P2.1)
ملخص بعدد أصحاب المعاشات الأحياء و المتوفين البحرينيين حسب الجنس و الجنسية
حتى الربع الثاني من عام 2012

Number of Bahraini Alive Pensioners & Dead Pensioners Classified According to Gender & Nationality as at Q2 2012

القطاع الخاص / Private Sector

المجموع الكلي Grand Total	عدد أصحاب المعاشات المتوفين Pensioners Number of Dead				عدد أصحاب المعاشات الأحياء Pensioners Number of Alive				سنة Year
	معدل النمو GR	المجموع Total	إناث F Female	ذكور M Male	معدل النمو GR	المجموع Total	إناث F Female	ذكور M Male	
13,368	NA	3,737	137	3,600	NA	9,631	1,995	7,636	2009
14,885	3%	3,832	153	3,679	15%	11,053	2,330	8,723	2010
16,634	3%	3,934	165	3,769	15%	12,700	2,789	9,911	2011
Quarter									
17,474	0.5%	3,955	171	3,784	6%	13,519	2,951	10,568	Q1 :2012
17,850	0.3%	3,966	174	3,792	3%	13,884	3,059	10,825	Q2
									Q3
									Q4

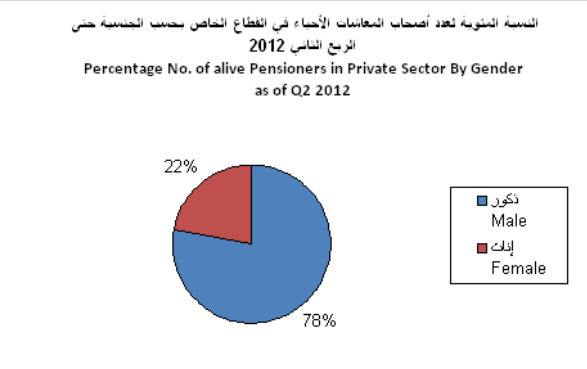
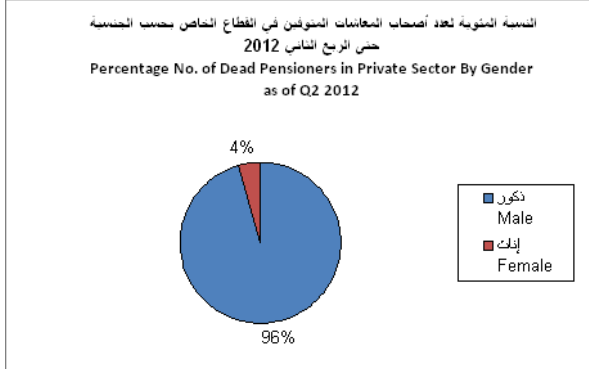
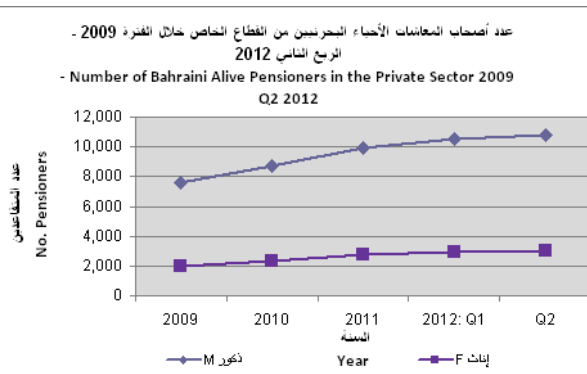
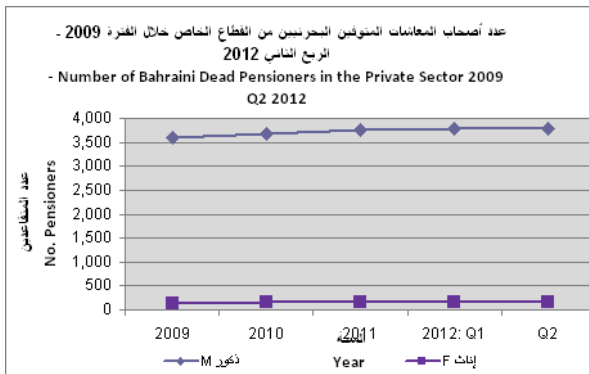


Table (P2.2) جدول
ملخص بمجموع ومتوسط المعاش الشهري لأصحاب المعاشات الأحياء و المتوفين البحرينيين حسب
الجنس حتى الربع الثاني من عام 2012
**Total and Average Monthly Pension of Bahraini alive and Dead Pensioners by
Gender as at Q2 2012**
القطاع خاص / Private Sector

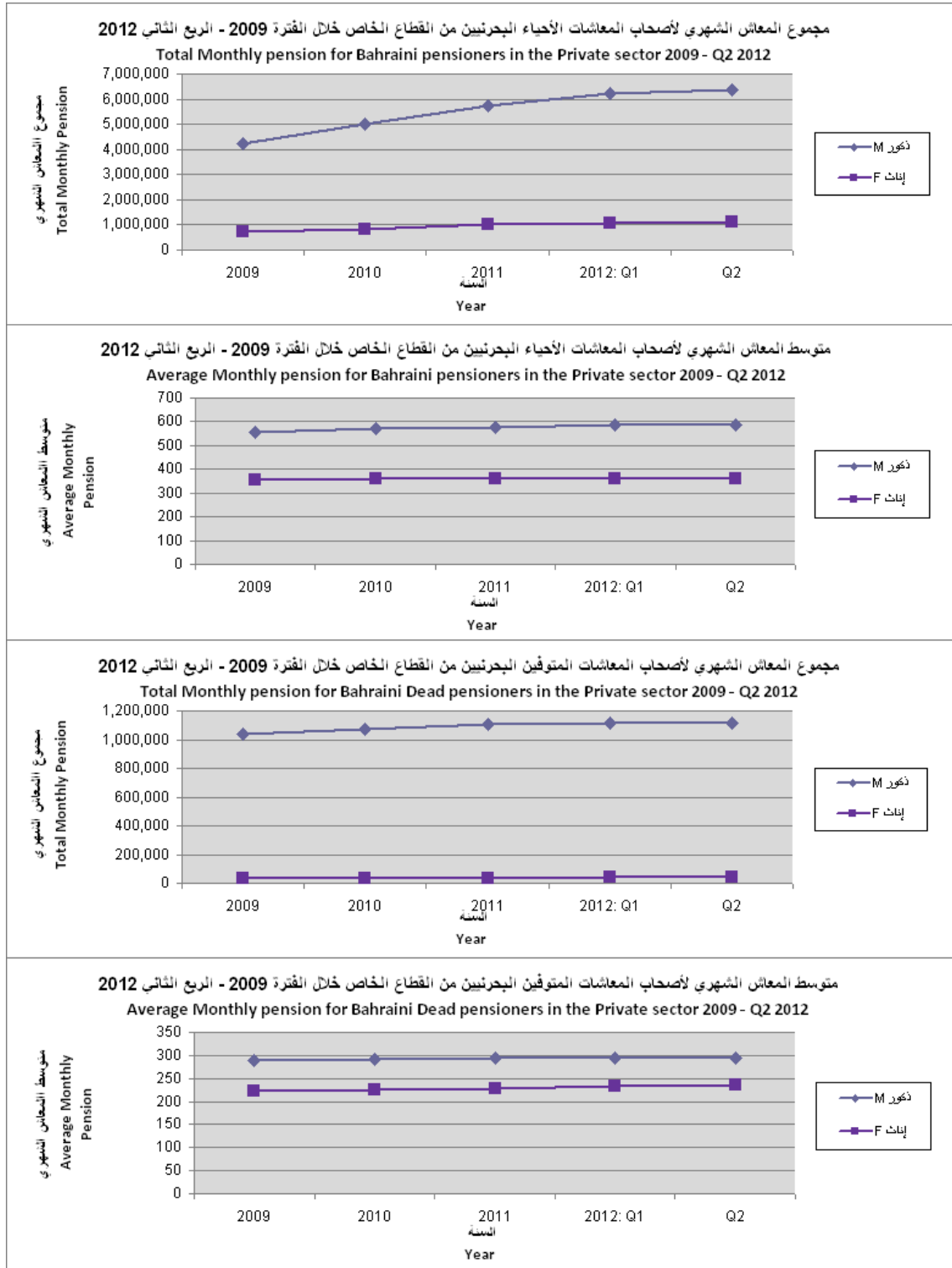
Total Monthly Pension					مجموع المعاش الشهري				سنة
المجموع الكلي	أصحاب المعاشات المتوفين				أصحاب المعاشات الأحياء				
	Grand Total	Monthly Pension Average				Pensioners Alive			
معدل النمو		المجموع	إناث F	ذكور M	معدل النمو	المجموع	إناث F	ذكور M	
GR	Total	Female	Male	GR	Total	Female	Male		
6,008,084	NA	1,069,679	30,488	1,039,190	NA	4,938,406	708,582	4,229,824	2009
6,936,565	3%	1,106,911	34,415	1,072,496	18%	5,829,653	837,983	4,991,670	2010
7,876,989	4%	1,146,073	37,572	1,108,501	15%	6,730,915	1,002,619	5,728,296	2011
Quarter									
8,429,468	1%	1,153,472	40,050	1,113,422	8%	7,275,996	1,061,157	6,214,839	Q1 :2012
8,620,736	0%	1,156,900	41,022	1,115,879	3%	7,463,836	1,097,932	6,365,904	Q2
									Q3
									Q4

Average Monthly Pension					متوسط المعاش الشهري				سنة
المتوسط العام	أصحاب المعاشات المتوفين				أصحاب المعاشات الأحياء				
	Average	Pensioners Dead				Pensioners Alive			
معدل النمو		المجموع	إناث F	ذكور M	معدل النمو	المجموع	إناث F	ذكور M	
GR	Total	Female	Male	GR	Total	Female	Male		
449	NA	286	223	289	NA	513	355	554	2009
466	1%	289	225	292	3%	527	360	572	2010
474	0.85%	291	228	294	0%	530	359	578	2011
Quarter									
482	0.11%	292	234	294	1.5%	538	360	588	Q1 :2012
483	0.02%	292	236	294	-0.1%	538	359	588	Q2
									Q3
									Q4

الملاحظات / Note:

- تم رفع الحد الأدنى للمعاش التقاعدي إلى 200 دينار في أغسطس 2011.
- Minimum pension increased to 200 in Aug 2011.

تابع جدول (P2.2) Cont. Table

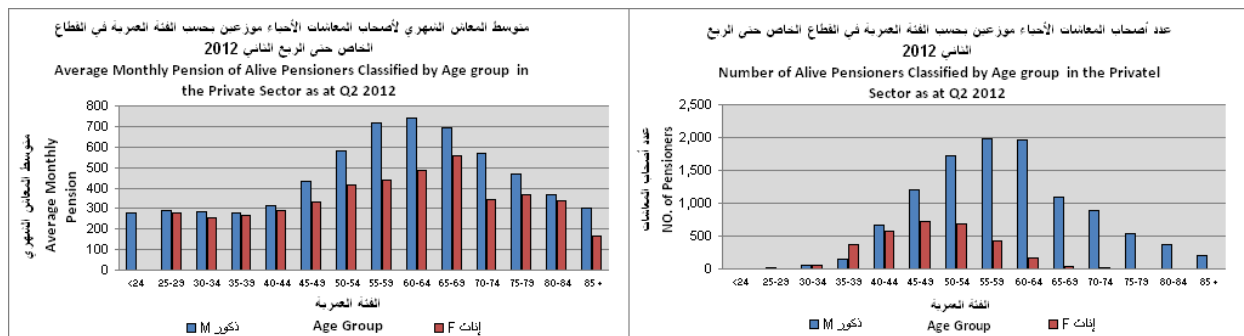


جدول (P2.3) Table (P2.3)
بيان بعدد أصحاب المعاشات الأحياء البحرينيين و متوسط المعاش الشهري موزعين بحسب الفئة العمرية و الجنس حتى الربع الثاني من عام 2012
Number of Alive Pensioners & Average Monthly Pension Classified by Age group & Sex as at Q2 2012
القطاع الخاص / Private Sector

متوسط المعاش الشهري Monthly Pension Average			عدد أصحاب المعاشات الأحياء Pensioners Number of Alive				الفئة العمرية Age group
بحرينيين / Bahraini			بحرينيين / Bahraini				
المتوسط Average	إناث F Female	ذكور M Male	النسبة المئوية %	المجموع Total	إناث F Female	ذكور M Male	
281		281	0.02%	3		3	<24
291	281	293	0.2%	28	4	24	25-29
268	256	283	1%	110	62	48	30-34
271	267	281	4%	518	366	152	35-39
305	293	315	9%	1,225	565	660	40-44
396	333	434	14%	1,942	730	1212	45-49
532	412	579	17%	2,405	680	1725	50-54
668	439	717	17%	2,392	419	1973	55-59
720	484	741	15%	2,127	173	1954	60-64
691	555	695	8%	1,125	32	1093	65-69
564	341	567	6%	897	13	884	70-74
470	368	471	4%	537	6	531	75-79
367	340	368	3%	376	6	370	80-84
302	166	304	1%	199	3	196	85 +
538	359	588	100%	13,884	3,059	10,825	المجموع / Total

الملاحظات / Note:

- أكبر عدد من أصحاب المعاشات البحرينيين ينتمون إلى الفئة العمرية التي تتراوح بين 50-54 سنة حيث بلغ عددهم 2,405 صاحب معاش تشكل الإناث منهم 27% والذكور 73%، تليها الفئة العمرية 55-59 عاماً.
- The highest number of pensioner (2,405) is in the age group 50-54, females represent 27% and males 73% of them at Q2 2012.



جدول (P2.4) Table (P2.4)
بيان بعدد أصحاب المعاشات الأحياء البحرينيين موزعين حسب فئة المعاش الشهري
حتى الربع الثاني من عام 2012
Number of Bahraini alive Pensioners Classified According to the Paid Pension
as at Q2 2012
القطاع الخاص / Private Sector

العدد / Number				فئة المعاش الشهري
بحرينيين / Bahraini				
النسبة المئوية	المجموع	إناث	ذكور	Monthly Pension
%	Total	Female	Male	
2%	261	54	207	<150
40%	5,573	2,053	3,520	150-300
21%	2,915	484	2,431	300-450
11%	1,562	203	1,359	450-600
7%	1,031	98	933	600-750
5%	717	67	650	750-900
4%	504	33	471	900-1050
2%	340	30	310	1050-1200
2%	228	8	220	1200-1350
1%	150	6	144	1350-1500
1%	108	8	100	1500-1650
1%	100	1	99	1650-1800
0.4%	62	1	61	1800-1950
0.3%	47	1	46	1950-2100
0.4%	51	1	50	2100-2250
0.3%	40	2	38	2250-2400
0.2%	31	2	29	2400-2550
0.1%	18	1	17	2550-2700
0.2%	27	2	25	2700-2850
0.2%	30	3	27	2850-3000
1%	89	1	88	>3000
100%	13,884	3,059	10,825	Total / المجموع

الملاحظات / Note:

- 40% من إجمالي عدد أصحاب المعاشات تتراوح معاشاتهم التقاعدية بين 150-300 ديناراً، تشكل الإناث 36% والذكور 64% نهاية الربع الثاني من 2012.
- 40% of total alive pensioners average pension is between 150-300 BD, female constitute 36% and male 64% of them at the end of Q2 2012.

الجزء الثاني
إحصائيات أصحاب المستحقين في القطاع الخاص
Section P 3
Beneficiaries Statistics in the Private Sector

المحتويات Contents

رقم الجدول Table No	موضوعه	Title	رقم الصفحة Page No
3	بيانات المستحقين	Beneficiaries Data	36
P3.1	عدد المستحقين ومجموع و متوسط المعاش الشهري حسب الجنس	Number, Total & average Monthly Pension of Beneficiaries by Gender	37
P3.2	عدد المستحقين حسب الفئة العمرية	Number of Beneficiaries Classified By Age Wise	39
P3.3	عدد المستحقين حسب الراتب الشهري	Number of Beneficiaries Classified By Monthly Pension	40

جدول (P3.1) Table

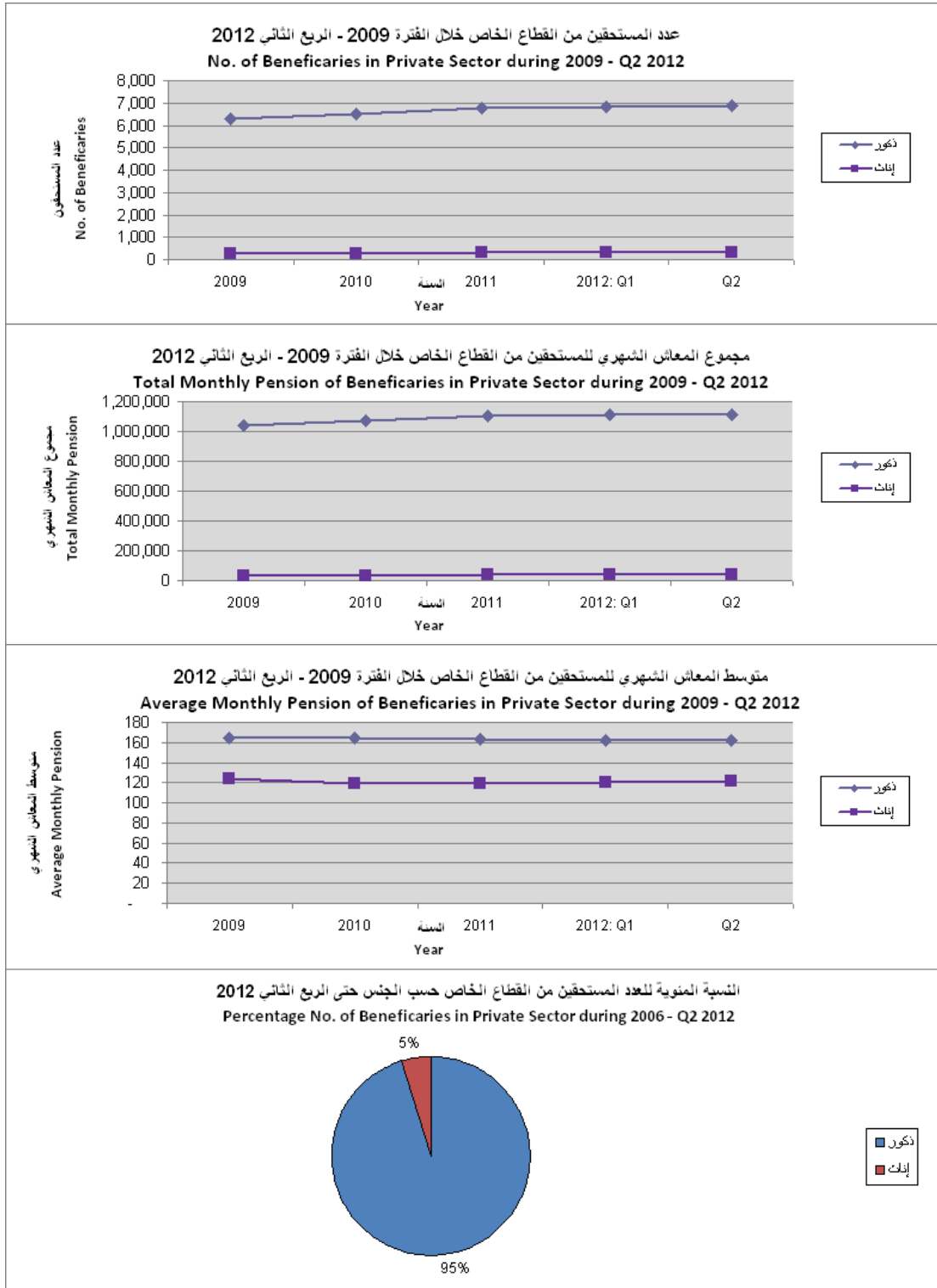
ملخص بعدد المستحقين عن المتوفين و مجموع و متوسط المعاش الشهري المنصرف لهم حسب الجنس حتى الربع الثاني من عام 2012

Number of Beneficiaries, Total & Average Monthly Pension by Gender as at Q2 2012
القطاع خاص / Private Sector

مجموع المعاش الشهري				عدد المستحقين				سنة
Total Monthly Pension				Number of Beneficiaries				Year
معدل النمو	المجموع	إناث	ذكور	معدل النمو	المجموع	إناث	ذكور	
GR	Total	Female	Male	GR	Total	Female	Male	
NA	1,068,520	30,488	1,038,032	NA	6,558	247	6,311	2009
3.5%	1,105,917	34,415	1,071,502	4%	6,820	290	6,530	2010
4%	1,145,039	37,572	1,107,467	4%	7,108	316	6,792	2011
Quarter								
0.6%	1,152,438	40,050	1,112,388	1%	7,180	334	6,846	Q1 :2012
0.3%	1,155,866	41,022	1,114,844	0.4%	7,209	339	6,870	Q2
								Q3
								Q4

متوسط المعاش الشهري				سنة
Average Monthly Pension				Year
معدل النمو	المجموع	إناث	ذكور	
GR	Total	Female	Male	
NA	163	123	164	2009
0%	162	119	164	2010
-0.7%	161	119	163	2011
Quarter				
-0.4%	161	120	162	Q1 :2012
-0.11%	160	121	162	Q2
				Q3
				Q4

تابع جدول (P3.1) Cont. Table



جدول (P3.2) Table

بيان بعدد المستحقين عن المتوفين و متوسط المعاش الشهري المنصرف لهم موزعين بحسب الفئة العمرية حتى الربع الثاني 2012

Number of Beneficiaries & Average Monthly Pension Classified by Age group & Sex as at Q1 2012

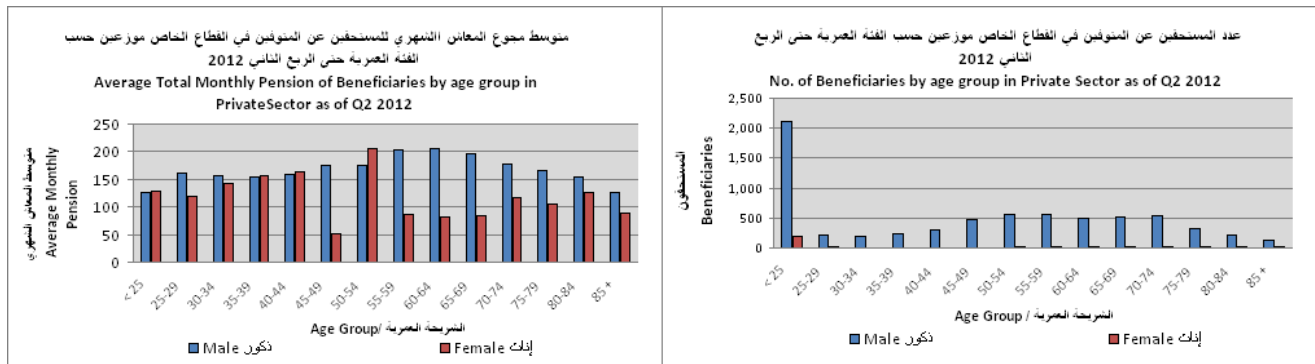
القطاع خاص / Private Sector

متوسط المعاش الشهري Pension Average Monthly			عدد المستحقين Number of Beneficiaries				الفئة العمرية Age Group
المتوسط Average	إناث Female	ذكور Male	النسبة المئوية %	المجموع Total	إناث Female	ذكور Male	
127	128	127	32%	2,296	188	2,108	< 25
159	120	162	3%	227	13	214	25-29
156	142	156	3%	192	3	189	30-34
155	156	155	3%	251	5	246	35-39
160	164	160	4%	302	4	298	40-44
174	50	175	7%	473	2	471	45-49
175	206	175	8%	577	13	564	50-54
199	86	203	8%	575	19	556	55-59
202	82	206	7%	503	14	489	60-64
191	84	195	8%	545	19	526	65-69
176	116	178	8%	564	19	545	70-74
164	105	167	5%	339	16	323	75-79
152	125	153	3%	226	12	214	80-84
124	88	127	2%	139	12	127	85 +
160	121	162	100%	7,209	339	6,870	Total / المجموع

الملاحظات / Note:

■ أكبر عدد من المستحقين ينتمون إلى الفئة العمرية التي تقل أعمارهم عن 25 سنة حيث بلغ عددهم 2,296 مستحق تشكل الإناث منهم 8% والذكور 92%.

- The highest number of Beneficiaries (2,296) is in the age group less than 25, females represent 8% and males 92% of them at Q2 2012.



جدول (P3.4) Table

بيان بعدد المستحقين عن المتوفين موزعين حسب فئة المعاش الشهري حتى الربع الثاني 2012
Number of Beneficiaries and Amount of Pensions Paid Classified According
to the Monthly Pension as at Q2 2012
القطاع خاص / Private Sector

العدد / Number				فئة المعاش الشهري Monthly Pension
النسبة المئوية %	المجموع Total	إناث Female	ذكور Male	
14%	982	82	900	<50
46%	3,336	205	3,131	0050 - < 0150
24%	1,730	23	1,707	0150 - < 0250
10%	699	21	678	0250 - < 0350
3%	237	2	235	0350 - < 0450
1%	101	2	99	0450 - < 0550
1%	48	1	47	0550 - < 0650
0.3%	23		23	0650 - < 0750
0.3%	21		21	0750 - < 0850
0.2%	13	1	12	0850 - < 0950
0.1%	5	1	4	0950 - < 1050
0.1%	4		4	1050 - < 1150
0.03%	2		2	1250 - < 1350
0.03%	2	1	1	1450 - < 1550
0.1%	6		6	>1550
100%	7,209	339	6,870	المجموع / Total

الملاحظات / Note:

- 46% من إجمالي عدد المستحقين تتراوح معاشاتهم التقاعدية بين 50-150 ديناراً، تشكل الإناث 6% والذكور 94% حتى نهاية الربع الثاني من 2012.
- 46% of total Beneficiaries average pension is between 50-150 BD, female constitute 6% and male 94% of them at the end of Q2 2012.

فهرس المصطلحات

المصطلح	التعريف
المؤمن عليه	القطاع المدني : الموظف الخاضع لنظام التقاعد المدني رقم (13) لسنة 1975 القطاع الخاص: العامل الذي تسري عليه أحكام قانون التأمين الاجتماعي رقم (24) لسنة 1976
الراتب	القطاع المدني : يعني الراتب الذي يحصل عليه الموظف الخاضع لأحكام هذا القانون بحسب الراتب الأساسي الشهري دون أية إضافات أخرى تضم إليه. القطاع الخاص: كل ما يعطى للمؤمن عليه نقدا بصفة دورية أو منتظمة مقابل عمله سواء كان يدفع بالشهر أو بالأسبوع أو باليوم أو بالساعة أو بالقطعة أو بالإنتاج.
مدة الخدمة	تعني الأشهر الكاملة التي قضاها الموظف في خدمة الحكومة إلى بلوغ سن الستين ، وذلك منذ الالتحاق بالعمل الحكومي أو عند بلوغ سن الثامنة عشرة أيهما أقرب كان متأخراً بحد أقصى قدره 480 شهراً، ويعتبر الشهر جزءاً من اثني عشر شهراً من السنة الميلادية، و تعتبر كسور الشهر شهراً كاملاً.
المتقاعد	الموظف الذي انتهت خدمته.
المعاش	المبلغ الذي يصرف شهرياً بموجب هذا القانون للمتقاعد أو للمستحقين عنه.
صاحب المعاش	هو المتقاعد الذي تقرر له معاش بموجب هذا القانون.
المستحق	هو الشخص الذي تقرر له معاش بسبب قرابته من صاحب المعاش.

Terms of reference

Definition	Term
Civil Sector: Employee subject to the provisions of law No. (13) for year 1975. Private Sector: Worker subject to the provisions of law No. (24) for year 1976.	Employee
Civil Sector: Is salary received by the Employee who is subject to the provisions of law No. (13) for year 1975, based on the basic monthly salary without any other additions to it. Private Sector: Salary will include allowances, bonuses and commission of permanent and continuous nature.	Salary
Is the number of full months spent by the Employee at the Service of the Government until reaching the age of sixty for men, and fifty five for women. This is calculated from the date of joining Government Service or from the date he reached the age of eighteen , whichever date comes last and to a maximum of 480 months. The month is a part of twelve months of a Gregorian year. Fractions of a month are considered as a full month.	The Service Period
Is the Employee who's service has terminated.	The Retired Person
Is the sum of money which is paid every month to the retired person or those entitled for him in accordance with this Law.	The Pension
Is the retired person for whom a pension has been decided in accordance with this law.	The Pensioner
Is the person for whom a pension has been decided because of his family relationship with the Pensioner.	The Entitled Person